

NEWYDDLLEN CWLWM – TYMOR YR HYDREF 2024

cwlwm



# Newyddlen Cwlwm – Tymor yr Hydref 2024

Croeso i Newyddlen Tymor yr Hydref! Yn y rhifyn hwn, rydym yn canolbwyntio ar bwysigrwydd cefnogi **Anghenion Dysgu Ychwanegol (ADY)** mewn lleoliadau blynyddoedd cynnar, gofal plant a gwaith chwarae. Mae hwn yn gyfnod hanfodol ar gyfer datblygiad plant, ac mae sicrhau bod pob plentyn, beth bynnag yw ei anghenion dysgu, yn cael y cyfle i ffynnu yn hanfodol ar gyfer adeiladu amgylcheddau dysgu cynhwysol a chefnogol. Yn ogystal i hyn, ceir gwybodaeth ddefnyddiol ar gyfer y sector blynyddoedd cynnar, gofal plant a gwaith chwarae.

## Cynnwys:

- |  |    |
|--|----|
| 1. 10 Ffordd i Gefnogi Cynhwysiant o fewn eich lleoliad blynyddoedd cynnar, gofal plant a gwaith chwarae | 3  |
| 2. Creu Amgylcheddau Dysgu Cynhwysol: Mewnwelediadau gan Weithwyr Proffesiynol                           | 8  |
| 3. Cefnogi Pob Plentyn ag Anghenion Dysgu Ychwanegol: Astudiaethau Achos                                 | 24 |
| 4. A yw plant a phobl ifanc anabl yn cael mynediad cyfartal at addysg a gofal plant?                     | 33 |
| 5. Adnoddau Anghenion Dysgu Ychwanegol, Hyfforddiant a Chysylltiadau Defnyddiol                          | 35 |
| 6. Cynnig Gofal Plant Cymru – Grant Cymorth Ychwanegol   | 39 |
| 7. Rhyddhad Ardrethi Busnesau Bach   | 40 |
| 8. Gofalwn Cymru   | 41 |



# 1. 10 Ffordd i Gefnogi Cynhwysiant o fewn eich lleoliad blynyddoedd cynnar, gofal plant a gwaith chwarae

Mae gan bob plentyn sy'n mynychu lleoliadau gofal plant a gwaith chwarae hawl i chwarae, ymlacio a mwynhau gweithgareddau mewn amgylchedd diogel ac ysgogol [Erthygl 31, CCUHP].

Mae lleoliadau gofal plant a gwaith chwarae yn darparu cyfleoedd gofal a chwarae: efallai y bydd angen cefnogaeth ychwanegol ar blant sy'n mynychu'r ddarpariaeth neu efallai ddim, i'w helpu i ryngweithio â'u cyfoedion a chael profiadau chwarae cadarnhaol, waeth bynnag yw eu hanghenion dysgu ychwanegol mewn amgylchedd ysgol.



Isod gwelir deg ffordd y gallwch gefnogi cynhwysiant yn achos pob plentyn yn eich lleoliad.

- 1. Rhowch bolisi ar waith** - Mae'n bwysig bod eich lleoliad gofal plant a gwaith chwarae yn gallu dangos ei ymrwymiad i gefnogi plant ag anghenion ychwanegol neu anabledd sy'n mynychu'ch lleoliad. Mae'n amlinellu sut y gallwch fod yn ddarpariaeth gynhwysol a beth i'w wneud. Rhaid dangos hyn yn glir yn eich Polisi Anghenion Dysgu Ychwanegol a'ch Polisi Cyfle Cyfartal. Mae gan sefydliadau ymbarél Cwlwm dempled/canllawiau ar gael i gefnogi aelodau gyda hyn.
- 2. Gwybodaeth** - Efallai y bydd rhai ymarferwyr weithiau'n teimlo nad ydynt wedi eu 'hyfforddi' i ofalu am blentyn ag anghenion ychwanegol, a gall hyn arwain at fethiant i ateb anghenion y plentyn. Mae nifer o sefydliadau, fel ninnau, yn cynnig hyfforddiant a chefnogaeth yn y maes yma, neu'n cynnig eich cyfeirio at gyfleoedd chwarae ychwanegol. Mae ymrwymo i fynychu cyrsiau ymwybyddiaeth yn annog yr holl staff i wneud yr un peth. Ymgyswrtwdd â'r [Cod Anghenion Dysgu Ychwanegol](#) a'r hyn y mae'n ei olygu i'ch lleoliad a'r plentyn. Mae gwybodaeth yn rymusol a gall roi'r hyder i chi wybod y gallwch gefnogi plentyn ag anghenion ychwanegol. Gall deall yr hyn y gallwch chi fel lleoliad ei wneud i fod yn ddarpariaeth gynhwysol wneud gwahaniaeth mawr i'ch staff, y plant a'u teuluoedd.
- 3. Cyfathrebu** - Mae'n bosibl y byddai nifer o oedolion a gweithwyr proffesiynol yn rhan o fywydau plentyn ag anghenion proffesiynol, rhai sydd â rôl bwysig yn cefnogi eu llesiant. Fel gweithiwr proffesiynol gofal plant neu waith chwarae'r plentyn byddwch chi hefyd ynghlwm â hyn, ac felly mae'n bwysig eich bod yn cyfathrebu â'ch gilydd gymaint â phosibl. Cyn i blentyn ddechrau mynychu eich lleoliad siaradwch â'i rieni neu ofalwyr a mynnwch wybod y cyfan y mae arnoch angen ei wybod er mwyn cefnogi eu plentyn. Parhewch â'r cyfathrebu hwn yn rheolaidd drwy siarad â'r person sy'n gollwng y plentyn yn eich lleoliad - gall hwn fod yn aelod o staff yr ysgol neu'n ofalwr, a mynnwch wybod a oes unrhyw wybodaeth ddefnyddiol y gall fod arnoch angen ei gwybod. Yn yr un modd, sicrhewch eich bod yn rhannu unrhyw wybodaeth ddefnyddiol neu berthnasol â phwy bynnag sy'n casglu'r plentyn o'ch lleoliad. Peidiwch ag anghofio cyfathrebu â'r plentyn yn ogystal! Bydd y rhieni/gofalwyr a'r gweithwyr proffesiynol eraill a fydd yn gweithio gyda'ch plentyn yn gwybod pa ddulliau cyfathrebu yw'r mwyaf priodol. Mae'n werth cofio bod ymddygiad plentyn hefyd yn fath o gyfathrebu, gan sicrhau bod eich polisi ymddygiad lleoliad yn adlewyrchu hyn. Mae'n bwysig rhoi sylw i'r ffordd y mae'r plentyn yn ymddwyn i nodi a oes angen newidiadau mewn ymarfer neu gymorth i ddiwallu ei anghenion yn well.

Dyma fi!

4. **Dyma Fi!** - Mae'n bosibl y bydd gan blant ag anghenion ychwanegol Broffil tudalen, a allech ei gael yn ddefnyddiol, ond efallai y byddech am fabwysiadu teclyn tebyg i'r holl blant sy'n mynychu eich lleoliad. Gellir defnyddio/addasu templed Clybiau Plant Cymru Kids' Clubs '[Dyma Fi](#)' ar gyfer pob plentyn ac o bob oed i'ch helpu i wybod mwy am y plant sy'n mynychu eich lleoliad. Cysylltwch â'ch sefydliad ymbarél Cwlwm i ofyn a oes ganddynt dempled tebyg y gallwch ei ddefnyddio. Cofiwch fod y dogfennau yma i gyd yn ddogfennau gweithio. Mae hoffterau'n newid, a dylai'r Proffiliau Tudalen adlewyrchu'r newidiadau a'r diweddariadau hynny a rennir gyda phlant eraill, teuluoedd a gweithwyr proffesiynol yn rheolaidd.

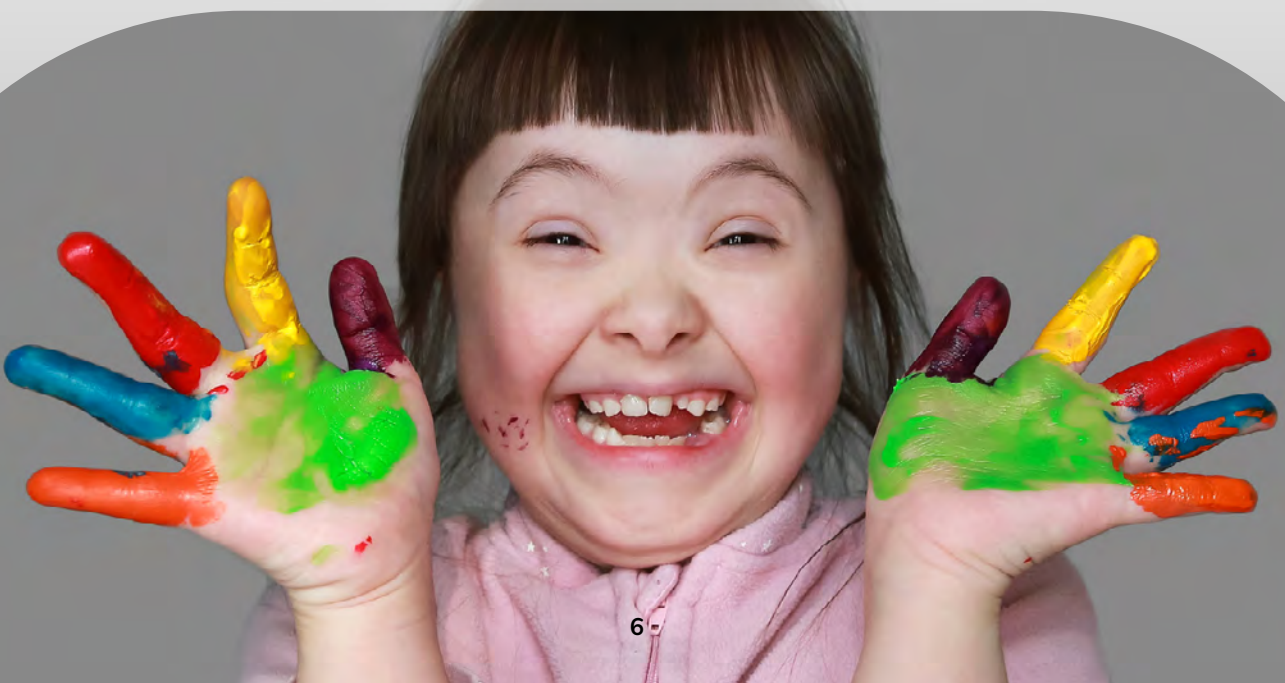


The form is titled 'Dyma Fi!' and is for 'Clybiau Plant Cymru Kids' Clubs'. It includes fields for: Name / Enw, Pronoun / Rhagenw, Age / Oedran, and a section for 'A little bit about me / Ychydig amdanai' with sub-sections for 'I'm happy when I'm / Dw'n hapus pan dw'n', 'My likes / Beth dw'n eu hoffi', and 'What others like about me / Beth mae pobl eraill yn hoffi amdani'. There is also a logo for the organization and a website URL: www.clybiauplantcymru.org.

5. **Mabwysiadwch ddull plentyn-ganolog** - Bydd hyn yn gymorth i'ch lleoliad sicrhau ar bob adeg fod anghenion y plentyn yn dod gyntaf, a'u bod yn cael eu hystyried ym mhob penderfyniad a wnewch a allai effeithio arnynt. Dylech gynnwys y plant mewn unrhyw broses benderfynu lle bo hynny'n bosibl. Gall fod yn hawdd anghofio gofyn i'r plentyn sut maen nhw'n ei deimlo ynghylch unrhyw gefnogaeth neu newidiadau y byddwch yn eu rhoi yn eu lle, ond mae'n bwysig eich bod yn eu cynnwys a'ch bod yn gwneud y sicr eu bod yn hapus.
6. **Ffocws ar y Plentyn** - Mae deall pa gefnogaeth sydd ei hangen ar blentyn yn hollbwysig wrth ddarparu'r gofal a'r profiad chwarae gorau posibl ar eu cyfer. Gall fod yn hawdd teimlo had yw'ch lleoliad â'r adnoddau digonol na digon o brofiad i ofalu am blentyn ag anghenion ychwanegol neu anabled, ond gan amlaf nid dyma'r achos. Byddwn yn dibynnu ar labeli yn aml i'n helpu i ddeall sut beth allai yw angen ychwanegol, ac er fod anghenion o'r fath yn bwysig, gall hyn weithiau ein hatal rhag gweld y plentyn fel y person ydyw. Drwy roi'r plentyn yn gyntaf, rhoddir y ffocws ar y plentyn fel unigolyn yn hytrach na'u gallu.
7. **Mae gweithwyr allweddol yn allweddol** - Mae'n bosibl y bydd ar y plant sy'n mynychu eich lleoliad angen aelod 1-1 o'r staff i'w helpu i gael y profiad gorau, ond lle nad yw hyn yn angenrheidiol (neu'n bosibl yn ariannol), neilltuwch aelod o'r staff i fod yn weithiwr allweddol i'r plentyn, un a fydd yn goruchwyllo

i wneud yn sicr bod anghenion y plentyn yn cael eu hateb ar bob adeg. Yn ddelfrydol, dylai hwn fod yn aelod rheolaidd o'r staff sy'n gweithio ar yr un diwrnodau ag y mae'r plentyn yn bresennol, ond dylai pob aelod o'r staff fod ag ymwybyddiaeth a dealltwriaeth o'r hyn yw anghenion unigol y plant. Mae'n bosibl y gall rhai awdurdodau lleol gynnig cymorth ariannol i'ch galluogi i gyflogi aelod staff 1-1, felly mae'n werth gwirio i ddod i wybod beth sydd ar gael drwy'r tîm gofal plant. Mae'n bosibl y bydd hefyd ariannu ar gael i blant ag anghenion cymorth ychwanegol sy'n gymwys am y Cynnig Gofal Plant.

- 8. Ystyriwch yr amgylchedd** - I rai plant ag anghenion ychwanegol, gall ffactorau amgylcheddol effeithio ar y ffordd y maent yn teimlo ac yn ymddwyn. Mae synau uchel, pethau sy'n tynnu sylw, tyrfaoedd, manau mawr agored, manau bychain, drysau'n cau'n glep, sychwyr dwylo a goleuadau yn rhai o lith y ffactorau allanol y gall plant fod yn sensitif iddynt. Drwy gyfathrebu â'r plentyn a'r oedolion sy'n gofalu amdanynt, dylech fod yn gallu cael hyd i'r wybodaeth yma ymlaen llaw, a rhoi ar waith unrhyw addasiadau y bydd eu hangen ar eich lleoliad. Er enghraifft, gall llawer o blant fod yn sensitif i'r sŵn y mae sychwyr dwylo yn ei wneud, felly gallech ddefnyddio tyweli papur yn hytrach. Neu gallech fod yn gofalu am blentyn sy'n cael budd o dreulio rhywfaint o amser i ffwrdd o'r plant eraill, felly gwëwch le neu dden i'r plant ar gyfer adegau pan fydd arnynt angen lle tawel, diogel. Ni allwch bob tro reoli ffactorau allanol mewn amgylchedd prysur, felly gall nodi, fel tîm, y dulliau ymdopi yn achos plentyn sy'n ofidus iawn eich helpu i fod yn barod ac i weithredu'n gyflym.





**9. Cyfarpar** - Gallech weld bod angen addasu rhywfaint o'ch cyfarpar neu weithgareddau er mwyn darparu ar gyfer plentyn newydd sy'n mynychu. Unwaith eto, bydd cyfathrebu'n gymorth i chi ddeall a yw'r hyn yr ydych yn ei gynnig ar hyn o bryd yn ddigonol. Weithiau gall deimlo'n gostus i wneud addasiadau, felly gofynnwch i rieni/gofalwyr y plentyn a oes ganddynt unrhyw beth y gallant ei anfon i mewn ac efallai ei gadw yn y clwb, neu os ydych ar safle ysgol, gofynnwch am ganiatâd i ddefnyddio unrhyw gyfarpar, teganau neu lyfrau y gallai'r plentyn fod yn hoff ohonynt. Gwnewch geisiadau am botiau ariannu a fydd yn eich galluogi i brynu eitemau, neu gofiwch gysylltu â ni, neu'ch awdurdod lleol i weld a oes ganddyn nhw unrhyw ffyrdd o'ch helpu. Yn aml, gall cyfarpar chwarae arbenigol a synhwyraidd fod yn ddrud, ond mae nifer o ffyrdd i greu eitemau eich hun, a gallech hyd yn oed gael y plentyn i fod yn rhan o hyn; gellir creu lle synhwyraidd, tawel i blant yn hawdd allan o strwythur cardfwrdd neu flancedi ac yna ei lenwi â goleuadau mân.

**10. Adolygu** - Fel yn achos pob plentyn, mae hobiau, diddordebau, iechyd, heriau ac ymddygiadau'n newid dros amser. I blant ag anghenion ychwanegol, y mae'n arbennig o bwysig bod eu hanghenion yn cael eu gwerthuso, y myfyrir arnynt ac y cânt eu hadolygu a'u diwallu, ac mae'n hollbwysig bod yr holl staff yn eich lleoliad yn adolygu'r hyn sydd ar gael. A yw'n bodloni angen y plentyn, ac os nad ydyw, beth sydd yn rhaid ei newid? Os nad ydych yn siŵr eich bod yn ateb anghenion eich plentyn, neu os ydych yn teimlo bod gwelliannau y gellid eu gwneud, yna peidiwch â phetruso rhag cysylltu â'ch tîm cyfeillgar yn eich sefydliad ymbarél Cwlwm a all eich cefnogi ym mhob agwedd o'ch busnes.

## 2. Creu Amgylcheddau Dysgu Cynhwysol: Mewnwelediadau gan Weithwyr Proffesiynol



### Sgwrs gyda Frances Rees, Swyddog Datblygu Cenedlaethol Niwrowahaniaeth Cymru

Mae Frances Rees, Swyddog Datblygu Cenedlaethol Niwrowahaniaeth Cymru, yn darparu mewnwelediad i waith Tîm Cenedlaethol Niwrowahaniaeth Cymru, a rhai o'r adnoddau sydd ar gael.

#### Dweda dipyn amdan dy hun

Rwy'n un o Swyddogion Datblygu Niwrowahaniaeth gyda'r Tîm Niwrowahaniaeth Cenedlaethol (Autism Wales gynt). Ymunais â'r sefydliad yn 2017 a chynorthwyo gyda sefydlu'r Gwasanaeth Awtistiaeth Integredig yn ne-orllewin Cymru. Cyn hynny, gweithies i am ddegawd yn adran addysg a gwasanaethau plant Cyngor Sir Gâr.

Rydw i'n angerddol am unrhyw beth sy'n ymwneud â niwrowahaniaeth (NW), gan gynnwys addysg a chynhwysiant. Rwy'n arwain hyfforddiant i'r Tîm Niwrowahaniaeth Cenedlaethol, yn cynllunio, comisiynu a darparu sesiynau NW i ystod o randeiliad yng Nghymru.



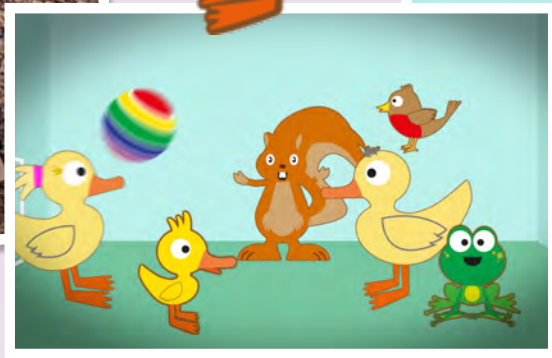


## Dweda wrthym am y Tîm Niwrowahaniaeth Cenedlaethol

Ariannir y Tîm Niwrowahaniaeth Cenedlaethol gan Lywodraeth Cymru. Caiff ei westeia gan Gymdeithas Llywodraeth Leol Cymru (WLGA), ac mae'n gweithio mewn partneriaeth ag Iechyd Cyhoeddus Cymru (PHW). Mae'r tîm yn gweithio'n agos â Llywodraeth Cymru, Arweinwyr Awtistiaeth o fewn yr awdurdodau lleol, rhandeiliad allweddol a grwpiau ymgynghorol, yn canolbwyntio ar "wella bywydau pobl niwrowahanol, eu teuluoedd a'u gofalwyr yng Nghymru."

## Pa adnoddau sydd ar gael i ymarferwyr a lleoliadau?

Mae'r Tîm Niwrowahaniaeth Cenedlaethol wedi creu cyfres o adnoddau a anelir at gynyddu gwybodaeth, sgiliau a dealltwriaeth ynghylch awtistiaeth a chyflyrau NW i'r rhai sy'n gweithio mewn lleoliad blynyddoedd cynnar, gan gynnwys adnoddau addysgiadol i blant hŷn.

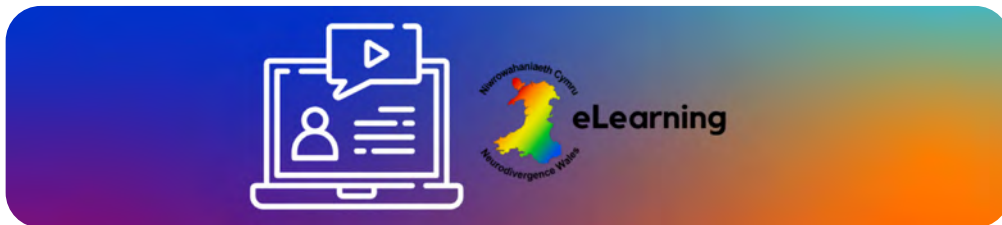


Mae 'Teifi a Friends' yn ddull lleoliad cyfan sy'n ymdrin â niwro-cynhwysiant ac yn ymgorffori ystod o adnoddau dysgu, gan gynnwys fideo hyfforddi i staff y blynyddoedd cynnar. Mae'r fil yn amlygu rhai o'r heriau a wynebir gan blant niwroamrywiol yn ddyddiol. Gafodd ei gynllunio i ddatblygu ymwybyddiaeth ac ysgogi trafodaeth am y camau gellir eu cymryd i wella eu profiadau a chyfranogiad. I blant mae yna ['Teifi and Friends'](#), ffilm wedi'i animeiddio yn dangos sut gall blant mewn lleoliad blynyddoedd cynnar fod yn garedig a derbyn cyfoedion ag anghenion ychwanegol. Mae ystod o adnoddau am ddim yn cyd-fynd â'r cynllun.

Am ganllaw cam wrth gam ar ennill y Wobr Dysgu am Awtistiaeth i Leoliadau Blynyddoedd Cynnar, dilynwch y [fideo 'Sut i' hwn](#).

### Oes yna hyfforddiant ar gael i ymarferwyr a lleoliadau?

Oes, mae cyfres o fodiwlau eDysgu sy'n canolbwyntio ar Awtistiaeth ac ADHD ar gael [yma](#). Cynhyrchir y modiwlau ar y cyd ag aelodau o'r gymuned niwrowahanol, ac mae'n cynnwys cyfraniadau ganddyn nhw.



### Pa neges allweddol hoffet ti rannu gydag ymarferwyr a lleoliadau?

Mae codi ymwybyddiaeth o niwrowahaniaeth â'r grym i newid bywydau: bywydau plant niwrowahanol, a bywydau'r bobl o'u hamgylch. Mae'n annog dealltwriaeth, goddefgarwch a pharch, fel y gall pawb gyrraedd eu llawn potensial.

I ddysgu mwy am gyflyrau niwrowahanol ac am adnoddau dwyieithog AM DDIM, gweler ein gwefan [Tîm Niwrowahol Cenedlaethol](#), sy'n cynnwys adnoddau yn ôl [cyfnodau addysg](#) ac adran am y rhai sy'n gweithio mewn [lleoliad blynyddoedd cynnar](#). Defnyddiwch yr hyfforddiant a'r adnoddau sydd ar gael, a rhannwch nhw ag ymarferwyr a rhieni er mwyn codi ymwybyddiaeth ac i gynyddu dealltwriaeth o niwrowahaniaeth.

## Sgwrs gyda Liz Hodges, Caitlin McKie and Emma Phylip-Thomas o Sense

### Symud ymlaen i fywyd

Mae Liz Hodges, Caitlin McKie ac Emma Phylip-Thomas yn gweithio mewn gwasanaethau plant ar gyfer [Sense](#), elusen genedlaethol sy'n cefnogi plant ag anableddau cymhleth, yn enwedig anableddau synhwyrdd, yn eu helpu nhw, eu teuluoedd a'r lleoliadau sy'n eu cefnogi, i wneud y gorau o'u galluoedd ac i sicrhau nad oes neb yn cael ei adael allan o fywyd.

Mae symudiad yn allweddol i ddatblygiad, ac i rai plant nid yw'n datblygu'n hawdd. Gall plant ag anghenion corfforol neu feddygol, sydd ag anawsterau dysgu, a/neu nam ar y synhwyrddau ddatblygu symudiad yn arafach.



# sense

cysylltu golwg, sain a bywyd  
connecting sight, sound and life

Cymru



Mae'r gallu i symud neu gyfarwyddo symudiad yn caniatáu i blant ddatblygu annibyniaeth, rhyngweithio'n fwy effeithiol â'r byd, datblygu eu sgiliau cyfathrebu a chymryd mwy o ran yn eu teuluoedd a gyda phlant eraill.



Daeth Emyr i'r cylch chwarae yn dawel iawn ac ni ymunodd ag unrhyw weithgareddau. Gyda chynngor gan staff Sense, cafodd ei gyfarwyddo yn raddol ag offer chwarae y tu allan pan nad oedd unrhyw blant eraill yn bresennol. Dysgodd i ddefnyddio'r sleid trwy ymlusgo i fyny ac amlygodd staff gamau ac ymylon y sleid â lliw i hwyluso diogelwch. Ar ôl dysgu hyn, gallai ymuno â phlant eraill wrth chwarae'n fwy annibynnol.

Gan ddefnyddio egwyddorion Dylunio Cyffredinol ar gyfer Dysgu<sup>1</sup>, gellir cynnwys plant ifanc ag amrywiaeth o anghenion gwahanol mewn gweithgareddau sy'n hyrwyddo eu symudiad a'u symudedd.

Yr egwyddor gyntaf yw **Ymgysylltiad**; sicrhau bod plant yn barod ac yn gallu ymuno. I Carwyn roedd hyn yn golygu rhoi rheswm iddo rollo o'i chefn i'w hochr; Dangosodd staff Sense sut roedd gosod tegau disglair, sgleiniog ar ei hochr dde yn galluogi hyn. Roedden nhw'n annog plentyn arall i chwarae yn y gofod yma hefyd, fel y gallai ymuno â nhw a'u tegau pan fyddai Carwyn yn troi drosodd. Dysgodd Junaid i fynd ar ôl ei hoff drên ar draws y carped.

I Anwen, plentyn â golwg gyfyngedig, cynghorodd staff Sense bod angen dod o hyd i gymhelliant iddi gysylltu sain â symudiad. Gyda chlychau ar ei fferau, mae hi'n cael ei hysgogi i symud ei choesau. Mae Anwen yn mwynhau'r agwedd 'achos ac effaith' hyn - pan mae'n cicio mae hi'n clywed y clychau'n canu.

Roedd angen amgylchedd tawel ar Farida i roi cynnig ar weithgareddau newydd fel troelli mewn cylch. Mae gosod llinellau melyn yn y maes chwarae yn amlinellu gofod lle nad yw plant yn debygol o redeg o gwmpas a tharo mewn i eraill. Gall gael cefnogwr allweddol, cyson wrth law ganiatáu i blentyn deimlo'n ddiogel wrth symud o gwmpas, gan wybod na fydd yn cwmpo, nac yn taro pethau.

Yr ail egwyddor yw **Gweithrediad a Mynegiant** - sicrhau bod pob plentyn yn gallu ymuno gan ddefnyddio gwahanol ffyrdd o gael mynediad at symudiad. Mewn digwyddiadau chwarae Sense defnyddir llawer o beli gwahanol. Mae Tomas angen pêl sy'n gwneud sŵn, ac mae pêl oren lachar i Alys. Mae Mina'n defnyddio pêl gyda 'ffilamentau' fel pêl hawdd ei dal er nad yw ei bysedd yn cau'n hawdd ac ni all ddal pêl reolaidd. Mae Phylip yn defnyddio falŵn yn lle



pêl, oherwydd dim ond cyffwrdd ysgafn iawn sydd ei angen.

Mae rhai plant yn cerdded gyda chymorth, ond mae eraill yn cyfeirio rhywun arall i'w symud, neu efallai yn sgwtera ar fwrdd sglefrio. Ar ddiwrnod chwarae Sense mae Seren yn dechrau'r rasys rhedeg trwy wthio targed sy'n cychwyn cloch, ac mae Hamid yn ymuno yn y ras trwy dynnu car ar liny, oherwydd nad yw'n gallu rhedeg ei hun.

Mae Suzanne yn hoffi copïo oedolyn mewn gweithgaredd symud, gan roi ei dwylo ar ddwylo oedolyn weithiau. Mae hi'n dysgu copïo plentyn mewn gwaith partner. Dangosodd hyfforddiant synhwyrol i'r staff sut i arwain plentyn yn ofalus ac yn ysgafn mewn rhyngweithiadau 'law yn llaw' (nid gwthio corff y plentyn ond dangos sut mae corff yr oedolyn yn symud gyda chorff y plentyn). Dechreuodd Aleksander gwrs rhwystrau trwy ddal gafaél ar ffon a rennir gydag oedolyn, yna dilynodd ganllaw rhaff ar uchder llaw, ac yna llinell ar y ddaear. Gellir chwarae llawer o gemau yn wahanol, er enghraifft awgrymu bod plant yn rhoi cynnig ar ffyrdd amgen o rhyngweithio ag offer chwarae, nid dim ond cerdded i fyny'r grisiau sleid, ond efallai cropian oddi tanynt!

Yn olaf, **Cynrychiolaeth**. Mae angen i blant ddysgu'r geiriau sy'n rheoli symudiad, yn enwedig os ydyn nhw'n dibynnu ar eraill i symud yn ddiogel. Er bod cerdded yn rhoi annibyniaeth i Charles, plentyn sy'n datblygu'n nodweddiadol, i Amber, y mae symud yn anodd iddi ac felly mae hyd yn oed yr annibyniaeth leiaf yn rhoi hwb i'w hunan-barch. Roedd Amber yn ddibynnol ar rywun i roi pethau ar ei hambwrdd nes i rywun ei dysgu i ymestyn ac yna roedd hi'n gallu gwneud ei dewisiadau ei hun ar gyfer byrbrydau.

Mae geiriau, arwyddion, neu symbolau llafar ar gyfer geiriau symud, dechrau / stopio, cyflym/araf, i fyny / i lawr, ymlaen / yn ôl, i'r chwith a'r dde, yn helpu plant i ddeall symudiad a llongyddwch, rhoi rheolaeth iddynt a'u cadw'n ddiogel. Mae Matthew yn defnyddio bwrdd cyfarwyddiadau gyda lluniau a saethau i ddweud wrth eraill sut i symud ei gadair olwyn, ond yn gyntaf dysgodd ystyr 'symud'. Mae'n bwysig iawn atgyfnerthu datblygiad symud gyda ffotograffau/lluniau a geiriau, fel y gall plant a rhieni rannu eu dysgu.

I Emyr, gall mudiad Anwen a Matthew edrych yn wahanol, ond mae pob symudiad yn werthfawr, ac yn cefnogi datblygiad cyfannol, mewn cyfathrebu, rhyngweithio, sgiliau gwybyddol ac annibyniaeth.

Am fwy o adnoddau ar gyfer addysg a gweithwyr proffesiynol cynnar sy'n ystyried darparu'r dechrau gorau posibl i blant â nam ar y synhwyrau neu anabledau, ewch i: [sense.org.uk/information-and-advice/for-professionals/resources-for-education-and-early-years-professional](https://www.sense.org.uk/information-and-advice/for-professionals/resources-for-education-and-early-years-professional)

### Cyfeirnodau:

<sup>1</sup><https://www.cast.org/impact/universal-design-for-learning-udl>

### <sup>2</sup> Beth yw law yn llaw?

<https://www.sense.org.uk/information-and-advice/ways-of-communicating/hand-under-hand-signing/>





## Sgwrs gyda Charlotte Davies, sylfaenydd Fit2Learn

### A allwch chi ddweud ychydig wrthym amdanoch chi, Fit2Learn, a'ch cefndir wrth weithio gyda phlant â heriau dysgu?

Mae Fit 2 Learn yn fenter gymdeithasol fach sy'n gwerthfawrogi ei hun am fod ar flaen y gad o ran dulliau ymarferol iawn o gefnogi pob agwedd ar ddatblygiad dynol da i bobl o bob oed.

Yn allweddol i'n gwaith yw deall y datblygiad a ddylai ddigwydd yn ystod 7 neu 8 mlynedd gyntaf bywyd. Hynny yw:

- Dylai'r datblygiad sgiliau modur sylfaenol fod ar waith gan gynnwys: rheolaeth ôl-weithredol; integreiddio dwyochrog o sgiliau echddygol; sgiliau croesi llinell-canol; ac yn y pen draw sgiliau echddygol manwl.
- Sgiliau prosesu sain dda fel y gall plentyn wneud synnwyr o bob sain yn yr ystod ddynol arferol ac efelychu'r synau hynny. Mae sut mae plentyn yn siarad ac yn canu yn arwydd da o ba mor dda y mae'n prosesu synau.
- Gweledigaeth finocwlar a sgiliau prosesu gweledol h.y. mae'r ddau lygad yn anfon negeseuon cyfartal i'r ymennydd ac mae'r ymennydd yn gwneud y gweld.
- Integreiddio pob synnwyr a sgiliau modur fel eu bod yn cydweithio'n gydlynol pan fydd y plentyn yn ymgymryd â thasg.

## Fit-2-Learn

Es i mewn i'r gwaith hwn oherwydd bod fy mab wedi ei ddallu trwy wisgo clwt llygad am lygad diog. Roeddwn i'n gwybod y gallai weld yn 3 oed ac erbyn 6 oed daeth yn amlwg na allai adnabod ei ffrindiau yn weledol.

Roeddwn i'n uwch athro ac roedd yn rhaid i mi ddysgu o egwyddorion cyntaf sut mae bodau dynol yn datblygu i ddysgu ac ymddwyn yn bwyllog ac yn effeithlon.

Roeddwn i'n lwcus iawn fy mod wedi dod o hyd i Daleen Smith yn gyflym, sydd bellach yn Gyd-gyfarwyddwr Fit 2 Learn a oedd yn gwybod sut i ailagor llwybrau rhwng y llygaid a'r ymennydd a sut i gael y sgiliau modur i weithio'n iawn.

Fe wnaethom ddatrys problemau fy mab yn llwyr a gadawodd yr ysgol flwyddyn yn gynnar gyda 6 Lefel A ar raddau uchel ac ar hyn o bryd mae'n gorffen ei astudiaethau PhD.

Unwaith roeddwn i'n gwybod ac yn deall sut roedd angen i blant ddatblygu i ddysgu, ni allwn roi'r gorau i weld maint y problemau yn ysgolion y DU. Yn y pen draw, doeddwn i ddim yn gallu parhau a gadael addysgu i sefydlu Fit 2 Learn yn 2012. Yna fe wnes i amryw o gyrsiau hyfforddi gan gynnwys mynd i Ffrainc i hyfforddi mewn therapi sain Tomatis. Dr Alfred Tomatis oedd y meddyliwr blaenllaw o ran sut mae bodau dynol byw yn prosesu sain, datblygodd dechnoleg a methodolegau i fynd i'r afael â phroblemau gyda meysydd fel oedi iaith ddatblygiadol.

**Ers Covid, mae llawer o wasanaethau'n darganfod fod ymddygiad ac anghenion plant gynyddol heriol, a yw hyn yn rhywbeth rydych chi'n ei gydnabod gyda'r plant a'r teuluoedd rydych chi'n gweithio gyda nhw?**

Yn hollol, ac roedd hi'n amlwg hyd yn oed yn ystod cyfnodau clo Covid bod pethau'n gwaethygu'n gyflym felly dechreuais bostio fideos am ddim ar-lein i gefnogi rhieni i gefnogi datblygiad eu plant. <https://www.fit-2-learn.com/video-index/>

Er nad Covid oedd y prif rym y tu ôl i'r newidiadau hyn, cyflymodd y tueddiadau presennol.



- Roedd Gavin Sandercock ym Mhrifysgol Essex eisoes wedi treulio blynyddoedd yn rhybuddio am ddirywiad ffitrwydd corfforol plant y DU.
- Mae Daniel Lieberman ym Mhrifysgol Harvard wedi bod yn mapio gwastadu'r wyneb dynol oherwydd bwydydd meddalach ac yn nodi'r effaith ar: dannedd yn gorlenwi; ffurfio gên; taflod; llwybrau trwynol; anadlu ceg ac yn y blaen.
- Mae'r British Journal of Ophthalmology wedi adrodd ar astudiaethau amrywiol sy'n dangos dyblu cyfraddau myopia mewn plant ysgol
- Adroddodd yr OECD fod gan bobl sydd wedi ymddeol yn y DU lefelau sgiliau uwch na phobl ifanc sy'n ymuno â'r gweithlu.

Roedd clychau'r larwm eisoes yn canu.

**Mae materion lleferydd ac iaith yn gyffredin iawn mewn plant. Yn eich profiad chi, beth all arwain at blentyn yn cael anawsterau lleferydd ac iaith, hyd yn oed os yw rhieni'n gwneud popeth o fewn eu gallu i ddarparu amgylchedd llawn iaith gyda llawer o siarad â babanod a phlant ifanc?**

Prosesu sain ddynol yw ein synnwyr myelinedig cyntaf h.y. mae'r ymennydd yn dechrau gwneud synnwyr o synau o tua 24ain wythnos in vitro.



Mae'r ffetws yn y groth yn gwrando ar rythm corff y Fam, curiad y galon ac ati a hefyd yr araith a'r synau yn amgylchedd y Fam. Mae'r cyfan yn cael ei hidlo trwy'r hylif amniotig i amddiffyn system glywedol gain y ffetws.

Felly, erbyn i'r babi gael ei eni mae eisoes wedi gwneud 3.5 mis o wrando a thiwnio i fyd y Fam. Os yw'n efail, bydd wedi gorfod rhannu gofod ac efallai bod hynny wedi peryglu datblygiad llawn.

OND mae babanod dynol yn fregus iawn maen nhw'n dal i ddatblygu y tu allan i'r groth yn enwedig yn y 7 mlynedd gyntaf hynny.

Mae genedigaeth yn ddigwyddiad arbennig o anodd. Erbyn hyn mae gennym lawer o dechnolegau newydd i helpu babanod i oroesi genedigaeth, ond mae hynny'n golygu bod gennym fabanod llawer mwy agored i niwed yn goroesi a does dim cynllun mewn gwirionedd i gefnogi eu datblygiad byd-eang yn rhagweithiol. Mae rhai pethau eithaf diddorol sy'n cael eu gwneud yn Ewrop gyda therapi sain a babanod cynamserol i ysgogi gwell datblygiad.

Ar ôl genedigaeth mae angen i'r babanod ddatblygu eu hwyneb a'u hystum er mwyn helpu draenio hylif o'r tiwbiau o amgylch y clustiau mewnol a'r darnau trwynol.

Yn ôl Sefydliad Iechyd Cenedlaethol yr Unol Daleithiau, bydd 80% o blant dan 3 oed yn profi o leiaf un rownd o haint mewnol y glust.

Gall heintiau mewnol y glust wanhau'r cyhyrau yn y glust fewnol ac achosi problemau tymor hir gyda phrosesu sain os na eir i'r afael â nhw.

Mae rhai plant yn cael eu geni â diffygion cynhenid sy'n effeithio ar eu gallu i ddraenio'r darnau yn eu llwybrau anadlu e.e. babanod syndrom Down.

I BOB plentyn, mae angen i ni sicrhau eu bod yn gallu anadlu trwy eu trwynau cyn belled ag y bo modd. Dylai pob bod dynol anelu at anadlu'n araf ac yn ddwfn trwy eu trwyn i mewn ac allan.



Y pethau sy'n hyrwyddo datblygiad da llwybrau yn y pen a'r llwybrau awyr clir yw:

- Deiet da yn ystod beichiogrwydd digon o ffrwythau a llysiau, pysgod, llaeth, cig ac ati sy'n adeiladu dannedd ac esgyrn cryf. Dylech osgoi siwgr a bwydydd wedi'u prosesu cymaint â phosibl.
- Bwydo ar y fron
- Lleihau'r defnydd o ddymi
- Mae llawer o gemau gan ddefnyddio ardal y geg fel tynnu wynebâu, glynu allan tafodau, a gwneud synau gwirion
- Gemau sy'n cynnwys anadlu trwy'r trwyn, os yw oedolion yn modelu ymddygiad bydd babanod eisiau ei gopïo.

Pan fydd y plant yn 3 oed a mwy, bydd yn haws helpu'r plant i glirio eu llwybrau anadlu eu hunain trwy ddal eu gwynt a siglo o ochr i ochr nes na allant ddal eu gwynt mwyach.

I rai plant maent yn swil neu hyd yn oed fod yn ddetholus mute h.y. dim ond gyda rhai pobl y byddant yn siarad. Mae'r cyflwr hwn yn cael ei achosi'n gyffredin gan fod y blwch llais yn rhy uchel yn y tracea. Pan gawn ein geni mae ein blwch llais yn uchel yn y tracea a dylai ddisgyn wrth i ni ddatblygu ein sgiliau modur. Nid yw hyn bob amser yn digwydd i blant modern ac mae angen ei gefnogi'n rhagweithiol i sicrhau bod pob plentyn yn gyffyrddus â siarad. Ymarfer Atgyrch Moro: <https://www.youtube.com/watch?v=iA7ExcwS-M0&t=443s>



Os oes pryder nad yw plant yn prosesu sain yn dda, yna mae'n bosibl defnyddio gwahanol fathau o therapi sain i ysgogi'r cyhyrau bach yn y glust fewnol a'r ymennydd i wneud gwell synnwyr o sain.

**Pa wybodaeth felly fydddech chi'n annog lleoliadau ac ymarferwyr i holi amdani i ddeall yr heriau posibl y gallai'r plant ifanc ddod ar eu traws oherwydd genedigaeth a/neu iechyd ENT yn ystod plentyndod cynnar?**

Gofynnwch am yr haint geni a'r blynyddoedd cynnar. Mae rhieni'n aml yn sylwi pan fydd datblygiad lleferydd yn diflannu ar ôl heintiau.

Hefyd, gofynnwch am anadlu yn ystod y nos yn ogystal â'r dydd.

Ond byddwn hefyd yn annog lleoliadau Plentyndod Cynnar i sefydlu grwpiau hunangymorth rhieni er mwyn meithrin sgiliau a gwybodaeth gymunedol. Y math o feysydd y byddwn i'n meddwl amdany'n nhw yw:

- Coginio a thyfu bwyd
- Cysgu
- Symudiad corfforol
- Anadliad
- Prosesu sain
- Datblygu gweledigaeth

Datblygu atebion cymunedol i wneud y mwyaf o ddatblygiad plant – mae'n cymryd pentref i fagu plentyn. Mae'n waith cymhleth ac mae angen i ni i gyd weithio gyda'n gilydd i'w feistroli.

**Fel y gwyddom, mae'r ymennydd dynol yn blastig iawn ac yn ymateb yn gadarnhaol i weithgareddau a phrofiadau sy'n mynd i'r afael â materion synhwyraidd. Beth fydddech chi'n ei argymhell fel gweithredoedd neu weithgareddau y gall pob ymarferydd eu cyflawni gyda phob plentyn i gefnogi eu datblygiad a helpu i fynd i'r afael â rhai o'r heriau cyffredin y mae plant ifanc yn eu hwynebu?**

- Gweithgareddau hunanreoleiddiol a chyd-reoleiddio. Po dawelach yw'r oedolion y tawelach yw'r plant. Yn enwedig plant blynyddoedd cynnar yn cydamseru rhythmau eu corff gyda'r oedolion o'u cwmpas, felly'r cam cyntaf yw dysgu'r oedolion i gyd i fod yn dawel.
- Mae rhythm yn bwysig iawn i bob agwedd ar ddatblygiad. Mae'n dda iawn i blant ddysgu clapio, adrodd a symud i guriad o 54bpm (curiad y funud), gweler Metronom Rhyngweithiol am eu hymchwil. 54bpm yw'r cyflymder y gall plant gynnal eu sgiliau presennol a dysgu sgiliau newydd.
- I'r gwrthwyneb ceisiwch osgoi gemau a rhaglenni teledu gyda rhythmau caethiwus cyflym. Maen nhw'n anffyddlon i blant.

- Mae golau dydd ac awyr agored yn dda iawn ar gyfer datblygu plant. Po fwyaf o amser maen nhw'n ei dreulio y tu allan i'r gwell, mae eu gweledigaeth yn debygol o ddatblygu. Gadewch i ni fynd allan ac aros y tu allan. Tra allan yna ymarfer newid ffocws drwy chwilio am bethau yn agos ac ymhell. Hefyd, cofiwch nad oes angen i'r tu allan i'r plant ddelio â sain yn bownsio oddi ar waliau ac ail-gyfeirio, felly byddant yn gallu gwneud gwell synnwyr o sain y tu allan.
- Mae angen i blant fod mor rhydd â phosibl i symud a datblygu. Eu lle naturiol yw'r llawr NID ar bownsers neu ar gadeiriau neu wedi'u propio i fyny ar glustogau. Po fwyaf o amser y mae plant yn ei dreulio ar y llawr yn well. Mae angen iddynt aros yno, ymladd disgyrchiant a datblygu rheolaeth ymwybodol o'u sgiliau modur a dysgu symud tuag at bethau diddorol i chwarae gyda nhw. Mae'n waith caled ac mae angen llawer o anogaeth a sicrwydd arnynt.
- Nid yw nifer fawr iawn o fabanod modern yn ennill rheolaeth ymwybodol lawn o'u sgiliau modur. Mae hyn yn effeithio ar eu gallu i ddatblygu sgiliau lefel uwch. Felly, mae'n bwysig bod gennym raglen addysg gorfforol blynyddoedd cynnar sy'n sicrhau bod POB plentyn 4 i 7 oed: integreiddio symudiadau atgyrch cyntefig (symudiadau cyhyrau awtomatig a wneir gan fabanod yn eu blynyddoedd cynnar); datblygu rheolaeth ôl-weithredol dda; datblygu cerddediad da; datblygu'r gallu i gydlynu ochrau chwith a de eu cyrff a chroesi eu llinell ganol
- Mae'r celfyddydau yn dda iawn ar gyfer datblygiad plant. Felly, adeiladu cyfleoedd ar gyfer canu, drama, chwarae rôl, paentio a darlunio, gweithio gyda chlai ac yn y blaen. Nid yw'n ddibwrpas ei fod yn datblygu sgiliau sylfaenol y plant. Tra bo'r plant yn chwarae, gwyliwch nhw a meddylwch a yw plentyn yn datblygu sgiliau crwn neu a yw'n ei chael hi'n anodd cadw i fyny â'i gyfoedion.
- Mae cyrsiau rhwystrau yn weithgaredd da iawn. Gall plant eu gwneud a'u dylunio ac yna eu llywio o'u cwmpas. Er eu bod yn gwneud hynny gallant ddisgrifio'r hyn y maent yn ei wneud, dyfeisio stori am pam mae'n rhaid iddynt weithio o amgylch y cwrs, gallant godi "trysor" a gosod eitemau mewn gwahanol leoedd. Er eu bod yn gwneud hyn i gyd mae'n bosibl hyrwyddo dealltwriaeth o ofod a'u safle yn y gofod gan ddefnyddio geirfa fel i fyny, i lawr, mewn, allan, y tu ôl, o dan, drosodd, trwy, rhwng ac yn y



blaen. Unwaith eto os yw plentyn yn cael trafferth yna gwnewch nodyn a meddyliwch sut mae angen datblygu sgiliau modur, prosesu sain neu weledigaeth i feithrin sgiliau cyffredinol da.

**Pa negeseuon allweddol fydddech chi'n ein gadael ni i ddeall plant yn well a chefnogi eu hanghenion datblygu cynnar, gan fynd i'r afael â rhai ymddygiadau a heriau sydd wedi'u categorio fel ADY pan fyddant yn fylchau datblygiadol neu brofiad ym mhrofiadau plentynod cynnar y plentyn?**

Mae plant yn awyddus iawn i blesio'r oedolion o'u cwmpas. Yn Daer. Felly, os yw plant yn ofidus yna maen nhw'n rhwystredig neu'n ofnus. Mae angen tawelwch meddwl arnynt.

Mae'r rhan fwyaf o bethau'n cael eu datrys gan gwtsh gan oedolyn dibynadwy neu gwsg neu ddod adref am de yn unig.

I rai plant mae'r gofid yn mynd ymlaen yn hirach na'r foment ac nid yw traw'r gri yn ymddangos fel un plentyn blinedig. Bryd hynny mae angen i rieni ac oedolion eraill o amgylch y plentyn feddwl yn feirniadol am sut mae'r plentyn yn datblygu.

Byddwch yn wylidwrus o ddisgyn i'r bai am rianta, ceisiwch feddwl a chadwch yn dawel.

Cofiwch fod fy mab yn ddall yn 6 blwydd oed cyn i mi sylwi bod ei therapi a ragnodir yn yr ysbyty wedi gadael niwed gweledol ofnadwy. O'n i'n meddwl ei fod e wir yn fy hoffi i a'i fod ychydig yn awdurdodus; Nid ei fod yn glynu wrthyf mewn ofn.

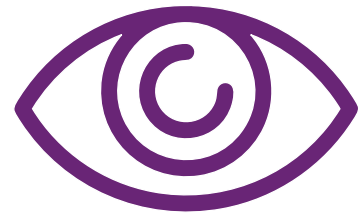
Mae wir yn cymryd pentref i weld beth yw'r mater yn union.

Gwnewch wiriadau sylfaenol fel:

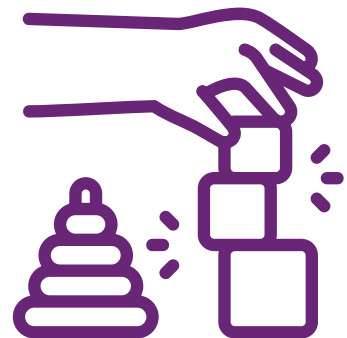
**Gwiriwch brosesu sain** drwy arsylwi pa mor dda y maent yn dilyn cyfarwyddiadau a pha mor dda y maent yn dysgu caneuon newydd ac yn gallu canu mewn tiwn. Os mae gan y plentyn lleferydd aneglurder neu'n methu â datblygu lleferydd mae hynny'n arwydd da bod problemau prosesu cadarn.



**Gwiriwch brosesu gweledol** trwy wyllo symudiadau llygaid pan fydd y plentyn yn cadw ei ben yn llonydd ond yn dilyn hoff deganau. Chwarae gemau fel rhoi llinellau ar ac oddi ar linell a gweld pa mor dda y mae'r plentyn yn gweithio gyda chydymud llygaid llaw gyda'r ddwy law.



**Gwiriwch ddatblygiad sgiliau modur** drwy wyllo pa mor hyderus y mae plentyn yn symud wrth symud o gwmpas maes chwarae lleol. Cofiwch nad yw rhuthro bob amser yn arwydd da y mae plant yn tueddu i ruthro i guddio bylchau yn eu prosesu.



Ystyriwch ffactorau fel heintiau a allai roi pwysau ar nerfau yn y pen. Mae'n aml yn eithaf anodd dweud beth sy'n gwneud plentyn yn ofidus, yn enwedig nid yw haint mewnol y glust bob amser yn amlwg yn allanol. Mae tynnu'r glust allanol yn ysgafn a gwyllo ymateb y plentyn yn wiriad defnyddiol. Os bydd gan y plentyn haint mewnol ar y glust, byddant yn tynnu'n ôl yn gyflym iawn.

Pan nad yw sgiliau modur a synnwyr yn datblygu'n iawn, bydd plant yn gwneud eu gorau yn anymwybodol i guddio unrhyw fylchau. Ond wrth i ysgolion a chymdeithas fynnu mwy ohonyn nhw mae'r straen yn tueddu i ddod allan mewn ymddygiad. Nid yw pob plentyn yr un peth mae rhai yn swnllyd iawn ac yn ddig mae eraill yn gweithio'n galed iawn i'w guddio.

Mae plant yn datblygu'n araf. Nid yw'n ras. Os aiff rhywbeth o'i le, nid oes ots cyn belled â bod y broblem yn cael sylw. Gall pobl o bob oed ddatrys eu datblygiad o sgiliau sain, gweledigaeth a modur. Mae'n gyffrous mynd i'r afael â phroblemau fel teulu. Mae plant yn cymryd newid yn ganiataol, ond mae rhieni'n mynd yn eithaf cyffrous a swynol pan fydd eu sgiliau'n datblygu.

## 3. Cefnogi Pob Plentyn ag Anghenion Dysgu Ychwanegol: Astudiaethau Achos

### Cefnogaeth gwarchodwr plant ar gyfer plant ag anghenion ADY

#### Llinos Bowen, Gwarchodwr Plant o Sir Benfro

Siaradodd PACEY Cymru â Llinos Bowen, gwarchodwr plant o Sir Benfro, am ei gwaith, a'r gefnogaeth gall gofalwyr plant gynnig i blant ag ADY, a'r buddion ehangach o ofalu am blant Cymru sydd ag ADY.

#### Dweda wrthym am dy hun a dy wasanaeth gwarchod plant

Rwy wedi bod yn warchodwr plant ers 19 mlynedd. Rwy'n gweithio gyda chynorthwydd a phrentis. Rydym yn lleoliad cyfrwng Cymraeg, ond yn defnyddio Saesneg ac iaith arwyddo yn ogystal. Mae gennyf brofiad o ofalu am blant gydag ADY fel gwarchodwr a thrwy fy ngwaith blaenorol yn y sector. Teimlaf yn gryf y dylai rhieni gael mynediad i'r gofal plant o'u dewis, a dylem newid ac addasu i gwrdd ag anghenion pob plentyn.





## **Beth sydd wedi bod o'r cymorth mwyaf wrth i ti gefnogi plant ag ADY?**

Gallu cael mynediad at gefnogaeth gan bobl broffesiynol sy'n medru darparu strategaethau, ymyraethau ac hyfforddiant sy'n benodol at anghenion y plant dan ein gofal. Enghreifftiau o hyn yw TACPAC ('Touch and Communication' PAC), Gwrthrychau Cyfeirio (ffordd o ddefnyddio gwrthrychau fel dull cyfathrebu), Niwrowahaniaeth, Nam ar y golwg a 'Positive Looking' (dealltwriaeth o sgiliau gweledol). Does byth terfyn ar y dysgu gan fod bob plentyn yn wahanol ac felly mae eu hanghenion.

## **Beth yw'r buddio o weithio â phobl broffesiynol eraill?**

I nifer ohonyn nhw, dyma eu hymweliad gyntaf â lleoliad gofal plant, ac maen nhw wrth eu boddau efo'r ymdeimlad o fod mewn 'cartref oddi cartref'. Os oes angen arweiniad ychwanegol arnaf, dim ond gofyn sy rhaid. Maen nhw'n ymweld â phlant yn y lleoliad, ac rydyn ni'n derbyn ymweliadau rheolaidd gan y gwasanaeth estyn allan, sydd wedi bod o gymorth â chynghor ac adnoddau. Rydym yn mynychu cyfarfodydd Cynllun Datblygu Unigol (CD) gan ein bod yn gwybod am anghenion a chynnydd y plentyn, ac mae'n ddefnyddiol i glywed yr hyn sydd gan blant a phobl broffesiynol i'w ddweud.

## **Sut wyt ti'n gweithio mewn partneriaeth â rhieni?**

Yn achlysurol, ni yw'r cyntaf i sylwi gall fod gan blentyn ADY. Wrth drafod â rhieni mae'n bwysig ein bod ni'n cael ein harwain ganddyn nhw, gan nad yw bob rhiant yn barod i dderbyn y syniad; fodd bynnag, gallwn hau'r hedyd a rhoi ymyrraeth cynnar mewn lle er mwyn cefnogi'r plentyn yn y lleoliad. Mae ymagwedd cadarnhaol yn allweddol wrth siarad â rhieni, gan mae'n bosib y byddant eisoes wedi profi negatiffedd gan eraill ynghylch datblygiad eu plentyn. Mae'n allweddol ein bod ni'n rhannu'r fomentau bach hudol a chmau bach o gyflawniad gan y plentyn. Mae yna nifer o'r rheini, hyd yn oed ar y diwrnodau mwyaf heriol.

Dwedodd un rhiant, "Gall fod yn rhiant i dri phlentyn ag ADY fod yn heriol iawn, ond hefyd cynnig llawer o foddhad. I mi, y rhan anoddaf yw ymddiried yn rhywun arall i ofalu am y plant [ond] mae'r lleoliad yn rhagori ar ein disgwyliadau wrth ofalu am a chefnogi fy mhlant, a ninnau fel teulu."

## **Wyt ti wedi gweld unrhyw fuddion i blant eraill yn y lleoliad?**

Mae plant eraill y lleoliad yn derbyn fod gan y plentyn anghenion gwahanol - maen nhw'n gwybod pa deganau maen nhw'n ei hoffi, ac maen nhw'n rhannu'n

cyffro ni ar weld cynnydd y plentyn, waeth mor fach yw'r cynnydd hwnnw. Eisteddodd plentyn wrth ymyl plentyn arall a defnyddio iaith arwyddo i ddweud 'mwy' cyn rhoi rhagor o graceri iddyn nhw. Aeth un arall i nôl cadach ymolchi fel gwrthrych cyfeirio, ac yna fynd â'r plentyn i olchi eu dwylo cyn amser snac. Mae'r momentau bychain fel hyn yn fy ngwneud i'n falch o sut maen nhw'n cefnogi plant ar eu lefel, gan roi ymdeimlad o berthyn i bob plentyn.

### **Pa top tips fyddet ti'n rhannu efo gwarchodwr plant arall sy'n edrych i gefnogi plant ag ADY?**

Os wyt ti'n derbyn cais i ofalu am blant ag ADY, fyddwn i'n dweud, 'cer amdani'. Rwy wedi dysgu cymaint, mae wedi bod o fudd i'r holl blant dan fy ngofal. Fel gwarchodwr plant rydyn ni wedi arfer addasu i gwrdd ag anghenion a chamau datblygiadol y gwahanol grwpiau oedran. Mae'r rhan fwyaf o blant ag ADY ond angen ychydig o addasiadau i'r amgylchedd neu'r ffordd rydyn ni'n gweithredu.

Mae yna ddyddiau heriol, ac ar y diwrnodau hynny rydyn ni'n aros yn dawel ac yn cefnogi'r plant gyda strategaethau sy'n gweithio iddyn nhw. Weithiau mae'n rhaid i ni wneud tipyn o waith ditectif i ganfod beth sydd angen i ni newid ar gyfer plentyn, er enghraifft, ydi'r amgylchedd yn mynd yn rhy swnllyd? Ydyn nhw mewn poen? Yn cysgu'n wael gyda'r nos? Oes yna arogl newydd yn yr amgylchedd? Ai dilledyn yw'r broblem? Gallwn wedyn addasu'r rhain a chefnogi'r plentyn i ddod yn hapus unwaith eto.

### **Unrhyw feddyliau eraill ar ofalu am blant ag ADY?**

- Mae gan rai plant ag ADY ffyrdd gwahanol o gyfathrebu, ond mae ganddyn nhw ddigon i 'ddweud' ac yn gallu mynegi eu hunain.
- Mae'r camau cynnydd bychain yn fomentau enfawr i blant.
- Unigolion ydyn nhw. Gall blant â'r un diagnosis gael anghenion gwahanol iawn.
- Mae ganddyn nhw'r un anghenion sylfaenol ag unrhyw blentyn arall – mae angen i ni ollwng y rhwystrau er mwyn iddyn nhw ffynnu.

Ni allaf wneud fy swydd heb gefnogaeth rhieni, pobl broffesiynol a staff. Pan rydyn ni'n gweithio gyda'n gilydd gallwn sicrhau'r canlyniad gorau i bob plentyn. Rydyn ni'n ffodus i fod yn rhan o siwrne bob plentyn, ac mae pob siwrne wedi bod yn unigryw.

[Gweler 'Additional Learning Needs \(ALN\) Wales/ Anghenion Dysgu Ychwanegol \(ADY\) Cymru - PACEY' am wybodaeth bellach.](#)

## Cefnogaeth gan Cylch Meithrin y Gyrnos ar gyfer plant ag anghenion ADY

**Myfawny Harman, Arweinydd Cylch Meithrin y Gyrnos**

**E-bost [cylchmeithrinygyrnos@outlook.com](mailto:cylchmeithrinygyrnos@outlook.com)**

Yng Nghylch Meithrin y Gyrnos, rydym yn gwneud ein gorau i roi dechrau teg i bob plentyn, a theimlwn yn angerddol dros hawl bob plentyn i berthyn mewn lleoliad gofal plant cyfrwng Cymraeg.

Hoffem rannu enghraifft gyda chi ynghylch sut y gwnaethom groesawu bachgen dwy a hanner oed gydag Oedi Datblygiadol Byd-eang a Craniosynostosis. Mae ef a'i deulu'n derbyn cymorth proffesiynol wythnosol, ac mae'r plentyn yn disgwyl llawdriniaeth ar ei benglog.

Mae'n fachgen hapus, chwilfrydig ac wrth ei fodd yn canu. Gall gofio a chopio patrymau caneuon, gan ddangos cryfderau o ran dysgu glywedol a'r cof.

Pan gyrhaeddodd y cylch, roedd yn cael trafferth i symud o un amgylchedd i'r llall, ac roedd pontio rhwng profiadau yn anodd a dryslyd iddo. Roedd hi'n well ganddo ryngweithio un-wrth-un yn hytrach na bod mewn grŵp.

Ni allai gyfathrebu ei anghenion ar lafar, ac roedd yn her wrth i ni geisio ei annog i gymdeithasu a chymryd rhan mewn gweithgareddau gyda phlant eraill.

Mynegodd mam y plentyn bryder y gallai cyflwyno'r Gymraeg yn y cylch ddrysu ei mab, o ystyried ei anawsterau cyfathrebu; dywedodd ei bod hi'n poeni y gallai ychwanegu iaith gymhlethu ei ddatblygiad ymhellach yn hytrach na helpu.

Ar ôl arsylwi'r plentyn yn y cylch, sylwodd ymarferwyr ar ddiddordeb brwd y bachgen mewn llenwi a gwagio pethau gyda dŵr a phethau eraill, a oedd yn dangos arwyddion o sgema cludo.



Fe ddefnyddion ni sawl strategaeth er mwyn hwyluso'r broses o bontio rhwng arferion a phrofiadau:

- Cyflwynodd staff gymhorthion gweledol i wella gallu'r plentyn i gyfathrebu a deall ei amgylchedd, gan wella'r broses o bontio o un ystafell i'r llall. Gosodwyd lluniau o'r ystafelloedd ger y drysau er mwyn i'r plentyn adnabod lle'r oedd yn mynd nesaf.
- Crëwyd amserlen weledol, yn dangos dilyniant y gweithgareddau drwy gydol y dydd, er enghraifft bwrdd 'Nawr a nesaf'.
- Ar gyfer arferion penodol, fel amser snac, cyflwynwyd canllaw gweledol a oedd yn dangos pob cam o'r dydd. Er enghraifft, dangosodd y canllaw lun o'r plentyn yn golchi ei ddwylo, yn eistedd i lawr, ac yna'n bwyta ei snac. Helpodd hyn y plentyn i ddeall arferion y sesiwn.
- Dechreuwyd canu caneuon byr cyn amser snac a cyn amser mynd adre. Dros amser, dechreuodd y plentyn gysylltu'r gân â'r digwyddiadau hynny.

Bu'r strategaethau ymyrraeth yn llwyddiannus mewn sawl ffordd:

- Roedd defnyddio cymhorthion gweledol yn cefnogi'r plentyn i fynegi ei lais a'i ddewisiadau yn fwy effeithiol, gan leihau rhwystredigaeth a gwella ei allu i bontio rhwng gweithgareddau.
- Roedd y staff wedi ymateb i'r sgema cludo a ddangoswyd gan y plentyn drwy ddarparu dŵr, cynwysyddion a rhannau rhydd eraill mewn manau gwahanol o gwmpas y lleoliad gan roi fwy o gyfle iddo ddatblygu ei

ddiddordebau sgematig. Dros amser, wrth i blant eraill ddechrau dangos diddordeb i ymuno â'r profiadau hyn, sylwodd staff fod y plentyn yn gallu ymdopi mewn sefyllfa grŵp yn llawer gwell nag a welwyd yn flaenorol.

- Bu integreiddio caneuon i'r amserlen ddyddiol yn ffordd gadarnhaol o gefnogi datblygiad iaith y plentyn. Dechreuodd ddynwared geiriau o'r caneuon ac ehangodd ei eirfa'n raddol.
- Roedd cyflwyno caneuon Cymraeg nid yn unig yn cefnogi datblygiad iaith y plentyn ond hefyd yn ateb pryderon ei fam. Byddai'n canu'r caneuon yn y cartref, ac roedd ei fam yn gallu gweld bod cyflwyno'r Gymraeg yn hwyluso ei ddysgu mewn ffordd bleserus iddo.
- Roedd offer cyfathrebu gwell a threfn ragweladwy wedi cefnogi lles emosiynol cyffredinol y plentyn. Gostyngodd lefelau ei bryder, a dechreuodd ddangos mwy o ddiddordeb mewn archwilio profiadau ac amgylcheddau newydd.

Mae'r achos hwn yn tynnu sylw at bwysigrwydd ymarfer sy'n rhoi lle canolog i'r plentyn. O ganlyniad i ymyrraeth y cylch, cafwyd canlyniadau cadarnhaol i'r plentyn.



## Cefnogaeth gan Clwb Bryn Coch ar gyfer plant ag anghenion ADY

Clare Murphy – Rheolwr Clwb Bryn Coch Club

Email: [Bryncochclub@bryncoch.wales](mailto:Bryncochclub@bryncoch.wales)

Pan fydd plentyn yn ymuno â lleoliad, sydd angen ychydig mwy o gefnogaeth, naill ai gyda sgiliau cymdeithasol, lleferydd, cyfathrebu a datblygiad iaith, ymddygiad neu'n cael trafferth setlo i amgylchedd newydd i ffwrdd oddi wrth ei ofalwyr. Mae'n gyfrifoldeb a hefyd yn ddymuniad y darparwr gofal plant i wneud addasiadau at anghenion y plentyn, am ein bod yn ei weld fel unigolyn ac felly yn darparu cefnogaeth lle bo angen.



Enghraifft o hyn yw pan gawsom blentyn yn ymuno â'n lleoliad yn 2 oed a 3 mis.

Wrth gyrraedd y lleoliad a chael ei wahanu oddi wrth ei ofalwr, roedd y plentyn wedi cynhyrfu'n fawr gan arddangos hyn drwy sgrechian, taro staff, dewis cadw ei gôt awyr agored a'i bacpac ymlaen trwy gydol ei arhosiad. Parhaodd staff i gysuro a chefnogi'r plentyn trwy ei gysuro ac adlewyrchu chwarae'r plentyn gyda ei hoff degan, gwybodaeth y gofynnwyd amdani o flaen llaw. Mae'r arfer hwn yn cael ei weithredu gyda phob plentyn sydd angen mwy o gefnogaeth gyda'r newid wrth iddyn nhw ymuno â'n lleoliad am y tro cyntaf.

Ar ôl cyfnod o amser daeth y plentyn yn fwy sefydlog fodd bynnag, roedd yn amlwg bod ei sgiliau cyfathrebu/cymdeithasol a'r gallu i ryngweithio â'i gyfoedion yn gyfyngedig. Dangosodd y plentyn ei rwystredigaeth trwy frifo ei gyfoedion dro ar ôl tro gan nad oedd yn gallu darllen emosiynau pobl eraill a mynegi ei feddyliau/teimladau ar llafar. O brofiad blaenorol o gefnogi plant ag anghenion ychwanegol, roeddem yn credu y byddai'r plentyn yn elwa o gefnogaeth gofalwr 1:1, a byddai hyn hefyd o fudd i holl blant a fynychodd ein lleoliad, gan fod eu lles hefyd yn hollbwysig. Ar ôl cais i'r plentyn gael ei arsylwi gan y tîm Cyn-ddatblygiad, cefnogodd yr aseswr ein canfyddiadau a rhoddwyd yr arian ar gyfer cefnogaeth 1:1. Y nod yw cefnogi'r plentyn gyda lleferydd, iaith

a chyfathrebu a modelu chwarae cadarnhaol wrth ryngweithio â'i gyfoedion; gan ar yr un pryd rhoi canmoliaeth gadarnhaol yn barhaus am wneud y dewisiadau cywir. Nid ydym yn credu mewn siartiau gwobrwyo yn ein lleoliad, nid yw labelu plentyn ar unrhyw ffurf yn cael ei groesawu. Mae gennym “awyr serenog” ar gyfer eiliadau “wow”.

Mae cefnogaeth gofalwr 1:1 yn amhrisiadwy o ran cefnogi plentyn a allai fod angen ychydig o gymorth ychwanegol wrth drosglwyddo i leoliad gofal plant. Fodd bynnag, mae'n bwysig hefyd i ymarferwyr fod yn ymwybodol o gynnydd pob plentyn ac, os oes angen, i gael gwared ar y cymorth hwn, gan ganiatáu i'r plentyn wella ei sgiliau, gan gryfhau'r berthynas â staff a'i gyfoedion yn annibynnol. Roedd hon yn strategaeth a weithredwyd gennym yn ein lleoliad gan ein bod wedi gweld y gwelliant ar y meysydd cymorth oedd eu hangen yn wreiddiol ac roeddem yn ymwybodol bod y plentyn yn dewis rhyngweithio â'r gefnogaeth 1:1 yn fwy na'u cyfoedion. Felly, ar ôl sgwrsio â rhieni'r plentyn, a chyda'u caniatâd fe wnaethon ni “gymryd y plastr i ffwrdd” gan leihau'r sesiynau cymorth dros gyfnod penodol o amser. O ganlyniad, rydym yn falch iawn o ddweud bod y plentyn wedi cofleidio ei annibyniaeth, ac roedd mor arbennig i'r holl staff weld hyder y plentyn yn tyfu wrth ffurfio cyfeillgarwch hardd â phlant yr oeddent wedi cael trafferth ymgysylltu â nhw yn wreiddiol. Rwy'n credu bod hyn yn amlygu'r angen, os oes angen, i gefnogi plentyn mor ifanc â phosibl. Os caiff strategaethau eu rhoi ar waith yn gynt yn hytrach nag yn hwyrach, ein canfyddiadau yw bod gan y plentyn y sgiliau sydd eu hangen wrth ddechrau ei bennod nesaf yn yr ysgol brif ffrwd.

Rydym wedi cefnogi'r holl blant yn ein gofal yn barhaus gan weld pob plentyn fel unigolyn a diwallu ei anghenion ac o ganlyniad rydym yn falch o ddatgan bod y gofal a ddarparwyd gennym yn cael ei gydnabod gan dîm cynnig gofal plant Sir y Fflint ac o ganlyniad ffilmwyd ein lleoliad at ddibenion hyfforddi ar gyfer lleoliadau eraill, gellir ei [weld ar-lein](#) hefyd. Mae caniatáu i blentyn ddisgleirio yn ei amser ei hun, efallai gydag ychydig o gymorth ychwanegol, yn offeryn gwerthfawr i wella'r sgiliau sydd eu hangen gyda heriau bywyd o ddydd i ddydd.





## Cefnogaeth gan Meithrinfa Little Stars, Pontypŵl ar gyfer plant ag anghenion ADY

**Emma Matthews a Marie Ellis-Jones, Rheolwyr Meithrinfa Little Stars**

Bu Hayley Edwards, Swyddog Addysg Blynyddoedd Cynnar NDNA Cymru yn cyfweld ag Emma a Marie gan ganolbwyntio ar gefnogi plant ag Anghenion Dysgu Ychwanegol yn y sector nas cynhelir. Er bod gan y lleoliad brofiad helaeth o gefnogi plant ag anghenion dysgu ychwanegol a'u teuluoedd dros y blynyddoedd, roedd yn brofiad newydd iddynt, pan gychwynnodd plentyn yn yr ystafell fabanod yn 9 mis oed gyda diagnosis o Syndrom Down. Mae'r astudiaeth achos yma yn canolbwyntio ar yr achos hwn ac yn edrych ar siwrnai'r feithrinfa ynghyd â'r plentyn a'r teulu, o gychwyn yn y lleoliad yn 9 mis oed i adael i fynd i'r ysgol, a'r effaith gafodd y gefnogaeth ar ddysgu a datblygiad y plentyn.

[Darllenwch fwy am eu taith yma.](#)



## 4. A yw plant a phobl ifanc anabl yn cael mynediad cyfartal at addysg a gofal plant?

Yn ddiweddar, cyhoeddodd Pwyllgor Plant, Pobl Ifanc ac Addysg Senedd Cymru, adroddiad yn dangos bod plant a phobl ifanc anabl yng Nghymru yn wynebu heriau difrifol o ran cael mynediad at addysg gyfartal a gofal plant. Mae'r adroddiad, sy'n seiliedig ar ymchwiliad blwyddyn ac adborth helaeth gan deuluoedd a sefydliadau fel Cwlwm, yn tynnu sylw at y canlynol:

- **Rhwystrau i Gynhwysiant:** Mae plant anabl yn aml yn wynebu mynediad cyfyngedig at adnoddau a chymorth addas, gan orfodi llawer o deuluoedd i ymladd am yr addysg a'r gofal y mae gan eu plant yr hawl iddo.
- **Anghysondeb ar draws Cymru:** Mae'r gefnogaeth yn amrywio'n fawr, ac mae rhai teuluoedd hyd yn oed yn cael eu gorfodi i symud eu plant rhwng ysgolion er mwyn dod o hyd i gymorth digonol.
- **Bylchau yn y Gymraeg:** Mae prinder opsiynau addysg gynhwysol drwy gyfrwng y Gymraeg ar gyfer plant anabl, sy'n cyfyngu ar fynediad iaith i deuluoedd sydd eisiau addysg ddwyieithog.



Cyhoeddodd y pwyllgor **32 o argymhellion** yn annog Llywodraeth Cymru i:

- Sicrhau cefnogaeth ragweithiol, yn hytrach nag aros nes bod plant yn profi anawsterau,
- Gwella hyfforddiant i addysgwyr a darparwyr gofal plant ar gefnogi plant ag anghenion ychwanegol,
- Casglu gwell data ar fylchau hygyrchedd a sicrhau bod canllawiau'n glir ac yn gyson ar draw Gymru.

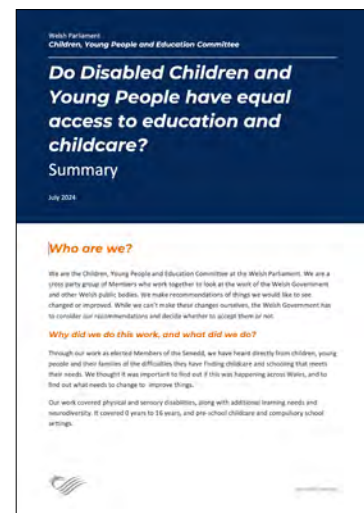
Darllenwch isod adroddiad Pwyllgor Plant, Pobl Ifanc ac Addysg Senedd Cymru, sydd ar gael mewn fformatau amrywiol:



[Cyhoeddodd y Pwyllgor ei adroddiad ysgrifenedig ar 16 Gorffennaf 2024](#)



[Mae Fersiwn Hawdd Ei Darllen Ar Gael](#)



[Mae adroddiad cryno hefyd ar gael ar ffurf Microsoft Word](#)

Gellir gweld ymateb Llywodraeth Cymru i 'A yw plant a phobl ifanc anabl yn cael mynediad cyfartal at addysg a gofal plant?' [yma](#).

Cliciwch ar y dolenni isod i weld ymatebion unigol partneriaid Cwlwm:

[AEC 40 PACEY Cymru \(Saesneg yn unig\)](#)

[AEC 43 Clybiau Plant Cymru Kid's Clubs](#)

[AEC 51 Mudiad Meithrin](#)

[AEC 53 Blynnyddoedd Cynnar Cymru \(Saesneg yn unig\)](#)

[AEC 54 Cymdeithas Genedlaethol Meithrinfeydd Dydd \(NDNA Cymru\)](#)

## 5. Adnoddau Anghenion Dysgu Ychwanegol, Hyfforddiant a Chysylltiadau Defnyddiol

### Adnoddau:

#### Anabledau neu anawsterau dysgu:

[Hwb \(Llywodraeth Cymru\)](#): Adnodd hyfforddiant sy'n rhoi cyflwyniad sylfaenol i'r anawsterau a'r anabledau canlynol: Amhariad ar y golwg, Byddar, Awtistiaeth, Syndrome Down's, Anghenion dysgu cymedrol, Dyslecsia, Anawsterau cymdeithasol ac emosiynol, Cefnogi dysgwyr â nam motor, Anhwylder cydsymud datblygiadol.



#### Awtistiaeth:

Cewch hyd i wybodaeth ddefnyddiol, adnoddau ac hyfforddiant i'ch helpu i gefnogi plentyn awtistig ar dudalennau gwefan Niwrowahaniaeth Cymru (gynt Awstistiaeth Cymru) ar gyfer lleoliadau blynyddoedd cynnar: [Rwy'n gweithio mewn lleoliad blynyddoedd cynnar - Niwrowahaniaeth Cymru](#)

Mae Niwrowahaniaeth Cymru yn cynnig [Canllaw ar gyfer lleoliadau blynyddoedd cynnar](#) a [Gwybodaeth i rieni am awtistiaeth am anhwylderau'r sbectrwm Awtistaidd](#).



Dyma daflen ffeithiau am '[Awstistiaeth a dwyieithrwydd: A yw dwyieithrwydd yn niweidiol i blant ag awtistiaeth?](#)' Cyhoeddwyd gan Brifysgol Rhydychen a gallai'r daflen fod yn ddefnyddiol i rieni/gofalwyr a phlentyn Awtistig sy'n ystyried gofal plant ac addysg Gymraeg.

#### Lleferydd, iaith a Chyfathrebu:

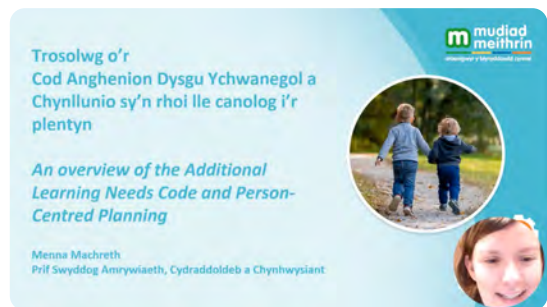
Mae sgiliau lleferydd, iaith a chyfathrebu yn gwneud gwahaniaeth gwirioneddol i ddyfodol plant. Hebddynt, gall plant wynebu heriau ac anghydraddoldebau



gydol oes. Mae angen mwy o gymorth ar rai plant. Mae [‘Siarad gyda Fi’](#) yn gynllun cyflawni ac ymgyrch gan Llywodraeth Cymru, ac mae llu o adnoddau ar gael i helpu [ymarferwyr](#) a [rhieni](#) i gefnogi datblygiad sgiliau lleferydd, iaith a chyfathrebu plant.

### Y system ADY yng Nghymru:

Cyflwyniad fideo ‘Trosolwg o’r Cod Anghenion Dysgu Ychwanegol a Chynllunio sy’n rhoi lle canolog i’r plentyn’ gan Menna Machreth (1 awr): [Cyflwyniad i’r System ADY ac Ymarfer Person Ganolog Gwanwyn 2024 Cymraeg on Vimeo](#)



Y [Ddeddf Anghenion Dysgu Ychwanegol \(ADY\) a’r Cod ADY | Cwlwm](#)

### Arall:

[Adnodd Cylch i Bawb](#) - Beth mae bod yn lleoliad cynhwysol yn ei olygu a sut mae rhoi hynny ar waith?



### Hyfforddiant:

[Webinar](#) wedi ei recordio gan NDNA Cymru yn edrych ar:

- Y Ddeddf ADY a’r Cod
- beth mae’n ei olygu i leoliadau
- sut i ymgorffori ymarfer effeithiol



## Ymwybyddiaeth Awtistiaeth NDNA – Ystafell Ddosbarth Rhithiol Byw

Bydd y cwrs rhagarweiniol hwn yn darparu ystod o strategaethau i gefnogi Anhwylder Sbectwm Awtistig (ASD). Bydd yr hyfforddiant yn datblygu gwybodaeth ac ymwybyddiaeth o ASD, er mwyn gwella profiadau plant yn eich lleoliad. Bydd ymarferwyr yn dysgu sut i greu amgylcheddau ‘ Gyfeillgar i Awtistiaeth ‘ a strategaethau ymarferol i gefnogi plant ag ASD. Cyfathrebu a rhyngweithio: [Communication and interaction: Strategies for children with SEND/ASN/ALN](#)



## Sgiliau iaith a lleferydd NDNA – cwrs ar-lein

Mae'r cwrs gofal plant NDNA ar-lein hwn yn edrych ar sut mae plant yn datblygu sgiliau lleferydd ac iaith yn y blynyddoedd cynnar. Mae'n ymdrin â sut i adnabod anawsterau a'r hyn y gallwch ei wneud i helpu. Datblygwyd y cwrs hwn mewn partneriaeth â therapyddion plant arbenigol, EQUIP. [NDNA Speech and language skills](#)



## Sesiynau PACEY Cymru ar Ddeall Niwrowahaniaeth

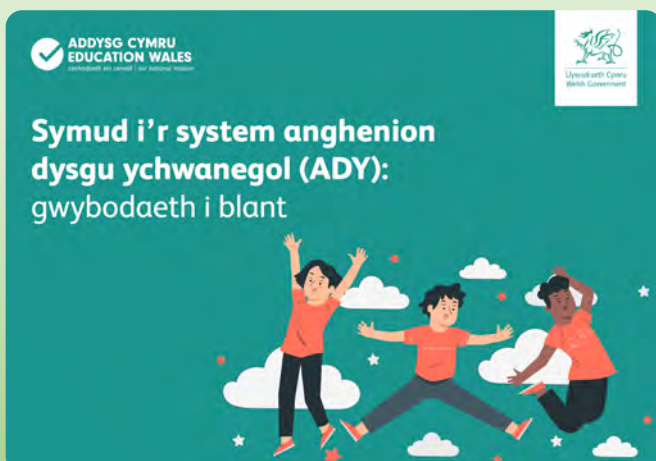
Sesiwn 1 Amgylcheddau Effeithiol, Dydd Mercher, 27ain Tachwedd, 6.30 – 8yh  
Sesiwn 2 Oedolion a phrofiadau sy'n galluogi, Dydd Mercher, 29ain Ionawr, 6.30 – 8yh.

Rhagor o wybodaeth yma: [Deall Niwrowahaniaeth \(Cymru\)](#)



## Cysylltiadau Defnyddiol:

- Llywodraeth Cymru – [Anghenion Dysgu Ychwanegol](#)
- Budd natur a bod tu allan i blant ag ADY: [erthygl](#) a [syniadau gweithgareddau](#).
- [Siarad gyda Fi \(Llywodraeth Cymru\)](#)
- [SNAP Cymru](#)
- [Anabledd Dysgu Cymru](#)
- [Down's Syndrome Association](#)
- [National Autistic Society](#)
- [National Deaf Children's Society](#)
- [Fforwm Rhieni a Gofalwyr Cymru Gyfan](#)
- [Family Fund](#)
- [Comisiynydd Plant Cymru](#)
- [Mencap Cymru](#)



## 6. Cynnig Gofal Plant Cymru – Grant Cymorth



Mae [Cynnig Gofal Plant Cymru](#) yn darparu hyd at 30 awr o addysg gynnar a gofal a ariennir gan y Llywodraeth (i rieni cymwys) ar gyfer plant tair a phedair oed am hyd at 48 wythnos y flwyddyn.

Er mwyn sicrhau cynwysoldeb i blant sydd angen cymorth ychwanegol, mae [Grant Cymorth Ychwanegol](#) Cynnig Gofal Plant Cymru ar gael. Mae'r ffrwd gyllido ar wahân hon yn ei gwneud yn bosibl i awdurdodau lleol helpu plant cymwys sydd ag anghenion ychwanegol, gan sicrhau eu bod yn gallu cael gfael ar elfen gofal plant y Cynnig yn union fel bob plentyn cymwys arall.

Gall rhieni wneud cais am y cymorth ychwanegol hwn wrth ymgeisio am y Cynnig Gofal Plant i Gymru drwy gysylltu â'u hawdurdod lleol drwy linell gymorth y Cynnig Gofal Plant ar **03000 628 628**.



## 7. Rhyddhad Ardrethi Busnesau Bach

Gwahoddwyd partneriaid Cwlwm i ddarparu tystiolaeth ar ran eu haelodau am effaith y cynllun rhyddhad ardrethi ehangach. [Adolygiad o ryddhad ardrethi busnes ar gyfer eiddo gofal plant cofrestredig, 2024](#)

Ar ôl ymdrechion lloïo gan bartneriaid Cwlwm, rydym yn falch iawn o gyhoeddi bod Llywodraeth Cymru wedi gwneud rhyddhad [ardrethi busnesau bach](#) yn barhaol ar gyfer y sector gofal plant. Mae'r penderfyniad hwn, a gyhoeddwyd ar 12 Tachwedd 2024, yn nodi buddugoliaeth arwyddocaol i ddarparwyr gofal plant ar draws Gymru, gan gefnogi cynaliadwyedd a thwf yn y sector hanfodol hwn.





## 8. Gofalwn Cymru

**Gofalwn** | **WeCare**  
**.cymru** | **.wales**

Mae Gofalwn Cymru yn cefnogi cenhedlaeth nesaf ein gweithlu gofal plant a gofal cymdeithasol. Drwy chwalu mythau ac arddangos llwybrau dilyniant gyrfaol, rydym yn gobeithio denu mwy o bobl â'r sgiliau a'r gwerthoedd cywir i weithio ym maes gofal yng Nghymru.

### Gweminar ar gynnis Gofalwn Cymru

Mae gennym weminar ar y gweill sydd wedi'u hanelu at gyflogwyr a phartneriaid sydd am ddysgu mwy am gynnis Gofalwn Cymru. Ymunwch â ni ar 5ed Rhagfyr 1:00pm - 2:30pm a byddwn yn eich tywys trwy bwy ydym ni a beth rydym yn ei wneud, ein gwefan a phecyn cymorth rhanddeiliaid, ein rhaglen hyfforddi a gwirfoddoli, sut i gofrestru ar gyfer y porth swyddi a chynllun gwarantu cyfweliad a llawer mwy! Neilltuwch eich lle [yma](#).



### Cefnogi cyflogwyr

Oes gennych chi swyddi gwag i'w llenwi? Os felly, beth am eu hysbysebu **am ddim** ar borthol swyddi Gofalwn Cymru? Mae'n hawdd ei ddefnyddio a gallwch gyhoeddi, rheoli a monitro eich swyddi gwag mewn un lle. I gofrestru neu fewngofnodi ewch i'r [Dangosfwrdd](#).

### Hyfforddiant am ddim

Rydym yn cynnig hyfforddiant am ddim i bobl sydd â diddordeb mewn gweithio yn y sector. Mae'r rhaglen ddeuddydd ar-lein ar gael i unrhyw un sy'n byw yng Nghymru. Mae'r hyfforddiant yn ymdrin â'r hanfodion sydd eu hangen i ddechrau gweithio gyda phlant megis cyfathrebu, diogelu ac arferion gweithio: Am ragor o wybodaeth, ewch i [Cyflwyniad i ofal plant | Gofalwn Cymru](#)

### Straeon Gofal Plant

Straeon go iawn gan bobl go iawn.  
Dysgwch sut beth yw gweithio mewn gofal plant drwy wyllo rhai o'n straeon fideo gofal plant. Ewch i: [Straeon | Gofalwn Cymru](#)





[www.cwlwm.org.uk](http://www.cwlwm.org.uk)

Mae partneriaeth Cwlwm yn cynnwys y sefydliadau isod:



**CLYBIAU PLANT CYMRU KIDS' CLUBS**

Bridge House, Station Road, Llanishen, Caerdydd CF14 5UW

**Ffôn:** 029 2074 1000 **E-bost:** [info@clybiauplantcymru.org](mailto:info@clybiauplantcymru.org)



**BLYNYDDOEDD CYNNAR CYMRU**

Uned 1, Iard y Cowper, Ffordd Curran, Caerdydd, CF10 5NB

**Ffôn:** 029 2045 1242 **E-bost:** [info@earlyyears.wales](mailto:info@earlyyears.wales)



**MUDIAD MEITHRIN**

Y Ganolfan Integredig, Boulevard de Saint-Brieuc, Aberystwyth, Ceredigion SY23 1PD

**Ffôn:** 01970 639639 **E-bost:** [post@meithrin.cymru](mailto:post@meithrin.cymru)



**NDNA CYMRU**

NDNA Cymru, 3 Connaught House, Riverside Business Park, Ffordd Benarth, Conwy LL32 8UB

**Ffôn:** 01824 707823 **E-bost:** [wales@ndna.org.uk](mailto:wales@ndna.org.uk)



**PACEY CYMRU**

Room G16, The Maltings, East Tyndall Street, Caerdydd CF24 5EZ

**Ffôn:** 02920 351407 **E-bost:** [paceycymru@pacey.org.uk](mailto:paceycymru@pacey.org.uk)