

NEWYDDLLEN CWLWM – TYMOR YR HAF 2024

cwlwm



# Cwlwm Newsletter – Summer Term 2024

Croeso i Newyddlen Cwlwm ar gyfer Tymor yr Haf! Yn y rhifyn hwn, rydym yn canolbwyntio ar yr iaith Gymraeg a sut mae Cwlwm yn mynd ati i ymgysylltu â'r sector blynyddoedd cynnar, gofal plant, a gwaith chwarae i hyrwyddo dysgu Cymraeg. Yn ogystal i hyn, ceir gwybodaeth ddefnyddiol ar gyfer y sector blynyddoedd cynnar, gofal plant a gwaith chwarae.

## Cynnwys:

- |   |    |   |    |
|---|----|---|----|
| 1. Miliwn o siaradwyr Cymraeg erbyn 2050                            | 3  | 7. Dull Chwarae, Dysgu a Gofal Plentyndod Cynnar ar gyfer plant 0–5 oed yng Nghymru; Taflenni Hawliau Plant | 29 |
| 2. Cynigion cyfleoedd dysgu ar y cyd gan bartneriaid Cwlwm          | 5  | 8. Arolwg Incwm a Gwariant o Ddarparwyr Gofal Plant   | 30 |
| 3. Amrywiad o gyfleoedd dysgu ar gael trwy bartneriaid unigol Cwlwm | 11 | 9. Sianel Dewin a Doti  | 31 |
| 4. Eisteddfod Genedlaethol  | 26 |   |    |
| 5. Teulu Cymru - Cefnogaeth gofal plant i deuluoedd                 | 27 |   |    |
| 6. Siarad gyda Fi   | 28 |   |    |





# 1. Miliwn o siaradwyr Cymraeg erbyn 2050

Mae'r Gymraeg yn un o drysorau Cymru. Mae'n rhan o'r hyn sy'n ein diffinio fel pobl ac fel cenedl. Gwyliwch yr [adnodd fideo newydd](#) sy'n dod â hanes yr iaith Gymraeg yn fyw mewn 4 munud! O'r Frythoneg, geni'r Gymraeg a'r fersiynau ysgrifenedig cynharaf yn Oes y Tywysogion drwy'r Deddfau Uno a'r Chwyldro Diwydiannol i sefydlu'r Urdd ac ysgolion cyfrwng Cymraeg yn yr ugeinfed ganrif, dyma fideo sy'n mynd o'r flwyddyn 40 i 2022, pan ddefnyddiwyd y Gymraeg am y tro cyntaf ar y llwyfan chwaraeon mwyaf un, sef yng Nghwpan pêl-droed y Byd.



Heddiw, mae dros hanner miliwn o bobl yn siarad Cymraeg ond nod Llywodraeth Cymru yw cynyddu'r nifer hwn i filiwn erbyn 2050. Eu nod yw i'r Gymraeg ddod yn rhan annatod o fywyd bob dydd, gan gynnwys mewn cymunedau, ysgolion, gweithleoedd a thechnoleg ddigidol. Mae hyn yn sicr yn uchelgais heriol, ond yn her mae Llywodraeth Cymru a phartneriaid Cwlwm yn credu sy'n werth chweil ac yn angenrheidiol er mwyn sicrhau bywiogrwydd yr iaith i genedlaethau'r dyfodol.

Yn dilyn rhyddhau canlyniadau'r Cyfrifiad yng nghyswllt y Gymraeg, mae partneriaid Cwllwm yn ailadrodd eu cred y dylai'r system gofal plant, gwaith chwarae ac addysg alluogi pob plentyn i dyfu fel siaradwr Cymraeg hyderus. Er mwyn i hyn ddigwydd mae angen mwy o waith caled – cynllunio'r gweithlu, gweithio mewn partneriaethau, buddsoddi, creu polisi, hyrwyddo a deddfwriaeth – i alluogi pob plentyn i ddod yn siaradwr Cymraeg hyderus ac i gyflawni'r nod o filiwn o siaradwyr Cymraeg erbyn 2050.

Diolch i gefnogaeth barhaus ac arian ychwanegol gan Lywodraeth Cymru, mae partneriaid Cwllwm wedi ymrwymo i:

- ddenu mwy o siaradwyr Cymraeg i'r gweithlu gofal plant a chwarae,
- roi cyfleoedd i ddysgwyr Cymraeg a siaradwyr Cymraeg o fewn y gweithlu presennol i wella eu sgiliau iaith,
- sicrhau rhaglen barhaus o ddatblygiad proffesiynol i siaradwyr Cymraeg o fewn y gweithlu,
- gefnogi lleoliadau presennol i ehangu i ddarpariaeth cyfrwng Cymraeg,
- fuddsoddi mewn lleoliadau penodedig Cymraeg newydd.

Fel rhan o'r newyddlen yma, bydd partneriaid Cwllwm yn arddangos ac yn tynnu sylw at y cyfleoedd amrywiol sydd ar gael i'r rheini sy'n gysylltiedig â gofal plant, gwaith chwarae a'r Blynnyddoedd Cynnar i ddysgu Cymraeg!



## 2. Cyfleoedd dysgu ar y cyd gan bartneriaid Cwlwm

### 2.1 Cyrsiau Camau

Camau yw'r cynllun [Cymraeg Gwaith](#) pwrpasol ar gyfer y sectorau blynyddoedd cynnar, gofal plant a gwaith chwarae, a ddatblygwyd gan y [Ganolfan Dysgu Cymraeg Genedlaethol](#) gyda'r nod o gynyddu nifer y siaradwyr Cymraeg o fewn y sector a datblygu sgiliau Cymraeg er mwyn rhoi cychwyn da i blant ar eu taith tuag at fod yn siaradwyr Cymraeg rhugl

Ar lefel Mynediad, byddwch yn dysgu am ymadroddion syml y gallwch eu defnyddio bob dydd o fewn lleoliad gofal plant. Byddwch yn dechrau trafod dyddiau'r wythnos, y tywydd, amser a theimladau. Byddwch yn gallu cyfrif, defnyddio rhifau a thrafod lliwiau a siapiau. Bydd y sgiliau newydd y byddwch yn eu dysgu yn eich galluogi i ofyn ac ateb cwestiynau sy'n ymwneud ag Amser Stori, trafod digwyddiadau a thrafod tasgau mewn lleoliad gofal plant. Mae'r cwrs Gwaith Chwarae yn darparu iaith sy'n addas i blant wedi'i theilwra i'ch cefnogi yn eich rôl mewn gwahanol leoliadau.

Ar ôl i chi gwblhau'r 30 uned, byddwch yn derbyn tystysgrif a gallwch symud ymlaen i'r lefel Sylfaen. Mae'r lefel hon hefyd yn cynnwys 30 o unedau. Yma byddwch yn trafod pethau yn y gorffennol, y presennol a'r dyfodol, yn gofyn cwestiynau am natur, chwarae yn yr awyr agored ac yn gofalu am anifeiliaid anwes ac anifeiliaid. Byddwch yn archwilio i mewn i deithio, bwyd a diod a'ch hoff bethau. Ar lefel Sylfaen byddwch yn dechrau rhoi gorchmynion yn Gymraeg ac yn cymharu pobl a gwrthrychau.

Mae'r lefel Canolradd yn gwrs magu hyder, gydag 20 uned i'w hastudio. Mae'r rhain yn ymdrin â disgrifiadau o weithredoedd a theimladau, rhoi cyngor, mynegi barn a thrafod pethau sydd wedi digwydd i ni, darparu rhesymau a phwysleisio gwybodaeth.

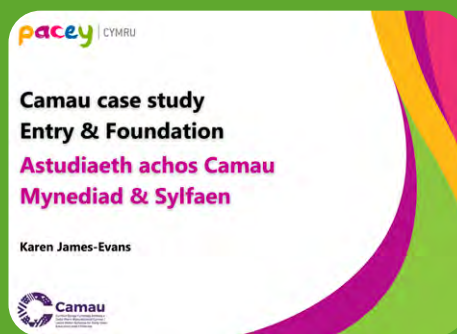




Ar wefan Dysgu Cymraeg, pan fyddwch yn clicio ar y tab [Cymraeg Gwaith](#), ac o dan Gwasanaethau Cymraeg Gwaith, fe welwch yr holl wybodaeth sydd ei hangen arnoch. [Yma](#) gallwch benderfynu ar ba lefel o'r cwrs sy'n iawn i chi.

I ddechrau'r cwrs, ac i sicrhau bod eich cwrs yn cael ei fapio'n gywir ac eich bod yn derbyn y gefnogaeth gywir am ddim, bydd y ddolen ar gael gan y Cydlynnydd Iaith Gymraeg yn eich sefydliad ymbarél.

Gwylwch ein fideo [Camau newydd yma](#).



Mae lluo o wybodaeth, cefnogaeth ac adnoddau ar [wefan Cwlwm](#) i'ch cynorthwyo ar y daith ddysgu.

- Dewch i gwrdd â'r [Cydlynwyr](#) Iaith Gymraeg, all eich cefnogi chi drwy gydol eich taith Cymraeg.
- Mae partneriaid Cwlwm wedi datblygu [adnoddau](#) i gefnogi'r dysgwyr ym mhob uned.
- Darllenwch yr [astudiaethau achos](#) gan y sector am eu teithiau positif ar gyrsiau Camau.
- Gwylwch fideos o wahanol [weithgareddau](#) gan ddefnyddio geirfa Gymraeg.
- Os hoffech ymuno â'n digwyddiad arddangos Camau nesaf, [cliciwch yma am ddyddiadau](#).
- Fideos ac adnoddau i gefnogi dysgwyr Cymraeg ymchwilio [Cynefin](#).

## 2.2 Yr Addewid Cymraeg



### Yr Addewid Cymraeg

Mae'r Addewid Cymreig, sydd wedi ei ddatblygu gan Clybiau Plant Cymru Kids' Clubs ac wedi ei fabwysiadu gan bartneriaid Cwlwm, yn ffordd i leoliadau gofal plant a gwaith chwarae gynyddu'r defnydd o'r Gymraeg a dangos sut maen nhw'n gweithio tuag at y Cynnig Rhagweithiol, gan rannu'r gwaith yn adrannau bychain, hawdd eu trin. Gall darparu'r Cynnig Rhagweithiol a chynyddu'r defnydd o'r Gymraeg yn y lleoliad ymddangos fel proses frawychus i rai ond mae'r Addewid Cymraeg yn rhoi arweiniad cam wrth gam i'r lleoliad ar sut i weithio tuag at y nod hyn, heb gael ei llethu.



Wrth ymrwymo i'r Addewid, bydd y lleoliad yn gallu datblygu ei ddefnydd o'r Gymraeg a chreu amgylchedd lle mae'r iaith yn rhan naturiol o'r hyn y mae'n ei gynnig i'r plant. P'un yw'r lleoliad yn dechrau o'r newydd neu yn defnyddio rhywfaint o Gymraeg, mae'r lefelau efydd, arian ac aur yn caniatáu i'r lleoliadau ddefnyddio'r Gymraeg mewn ffordd sy'n briodol iddyn nhw. Unwaith i leoliad gyrraedd un lefel, medrant symud ymlaen i lefel nesaf yr Addewid a bydd cymorth digonol ar gael gan bartneriaid Cwlwm.

Mae'r adnoddau sydd hefyd ar gael drwy bartneriaid Cwlwm yn darparu cymorth ymarferol. Mae cymorth ehangach ar gael drwy gyrsiau Camau Dysgu Cymraeg a ddarperir ar-lein drwy'r Ganolfan Dysgu Cymraeg Genedlaethol, a bydd hyn yn cefnogi'r Addewid Cymraeg ymhellach.

Mae'r Addewid Cymraeg wedi'i gymeradwyo gan Swyddfa Comisiynydd y Gymraeg a'i disgrifiodd fel



“ffordd i leoliadau osod camau clir, uchelgeisiol a hwyliog i rannu'r Gymraeg gyda'u mynychwyr, staff a'r teulu ehangach”.



“Mae hon yn ffordd wych o annog ac ysbrydoli lleoliadau ledled Cymru i fod yn cynyddu'r defnydd o'r Gymraeg. Mae'r Addewid yn cynnwys cynllun a phwyntiau cyraeddadwy sy'n cytuno ar sut i gydweithio'n effeithiol ac ysbrydoli pawb sy'n ymwneud â Cwlwm i ddefnyddio'r Gymraeg er budd y plant a'r cymunedau lle maent yn gweithio.”

“Mae creu siaradwyr Cymraeg y dyfodol yn rhan bwysig iawn o'r nod o gyrraedd miliwn o siaradwyr, a heb y cyfleodd yma mae'n amhosibl i'r iaith dyfu a ffynnu.”

**Efa Gruffudd Jones - Comisiynydd y Gymraeg**

Fe wnaeth **Kevin Barker Pennaeth Arolygu - Arolygu Gofal Plant a Chwarae, Arolygiaeth Gofal Cymru** hefyd “groesawu'r datblygiad cadarnhaol hwn i gefnogi'r defnydd o'r Gymraeg mewn lleoliadau gofal plant a gwaith chwarae.”

Yn dilyn lansio'r Addewid ym mis Chwefror 2023, mae 145 o leoliadau ar draws Cwlwm wedi dechrau'r Addewid Efydd; mae 48 wedi dechrau'r Arian ac mae 18 dechrau'r Aur, gan ddangos eu hymrwymiad i gynyddu'r defnydd o'r Gymraeg ac i weithio tuag at y Cynnig Gweithredol. Ers hynny, mae 71 lleoliad wedi cyflawni'r Addewid Efydd, mae 10 wedi cyflawni'r Arian ac mae 1 wedi cyflawni'r Aur.

Mae'r Addewid Cymreig wedi profi'n adnodd amhrisiadwy i leoliadau gofal plant a chwarae ledled Cymru i'w cefnogi i gynyddu eu defnydd o'r Gymraeg ac i weithio tuag at y Cynnig Gweithredol.





**Mae'r sector wedi adrodd ar rai sylwadau cadarnhaol ar yr  
Addewid Cymraeg:**

“

“Roedd cwblhau'r Addewid Cymreig efydd yn rhoi boddhad mawr a phleser mawr i mi. Byddwn yn bendant yn argymhell cofrestru os ydych yn cael trafferth cyflwyno a defnyddio'r Gymraeg wrth ymarfer. Mae'r cynllun gweithredu yn helpu i roi rhywfaint o strwythur a syniadau ar sut i weithredu'r Gymraeg/diwylliant Cymraeg yn eich lleoliad.”

”

**Abigail, gwarchodwr plant o Gaerffili.**

“

“Rydym wedi sylwi eu bod wedi ymgysylltu mwy â'n hamcanion i hyrwyddo'r defnydd o'r Gymraeg a chofleidio Cynefin.”

”

**Grŵp Chwarae Padarn Sant yn Aberystwyth.**

“

“Mae cyflawni'r Addewid Cymreig wedi bod yn beth cadarnhaol yn ein lleoliad. Rydym wedi croesawu mwy o deuluoedd o ganlyniad i fod yn rhan o'r Addewid Cymreig. Unrhyw beth yr wyf wedi ei angen gan NDNA, maent wedi bod yno i gefnogi. Byddwn yn bendant yn argymhell bod lleoliadau eraill cychwyn ar yr Addewid Cymreig.”

”

**Yasmin Matthews, Rheolwr, Meithrinfa Ddydd DVLA**





***“Mae’r Addewid Cymru wedi cael effaith gadarnhaol iawn ar blant a staff ein lleoliad ni. Mae plant yn defnyddio eu gwybodaeth am y Gymraeg ar bob cyfle. Mae staff yn defnyddio eu gwybodaeth mor aml ag y gallant. Rydym wedi cael llawer o gefnogaeth gan Clybiau Plant Cymru Kids’ Clubs. Rwyf wedi manteisio ar sesiynau Clwb Hwb ac mae cefnogaeth wedi cael ei roi bob amser pan ofynnir i mi.”***

***“Doeddwn i ddim yn gwybod fawr ddim am y Cynnig Gweithredol. Dim ond ar y SASS y gwelais o’n cael ei grybwyll. Roeddwn i’n ansicr beth oedd o. Rydym yn gweithio tuag at wneud ein clwb yn rhan o’r Cynnig Gweithredol drwy sicrhau bod hysbysiadau yn cael eu harddangos yn Gymraeg a Saesneg.”***

***“Gyda chefnogaeth yr Addewid Cymraeg rydym yn gobeithio datblygu ein defnydd o’r Gymraeg. Rydym yn sicrhau ein bod yn archwilio ein diwylliant Cymreig yn fwy yn ogystal â chelf a chrefft ac ymchwil.”***

***“Mae wedi bod yn brofiad positif iawn i gael rhywun i holi cwestiynau iddyn nhw a chael cymaint o help.”***

**Clwb All Ysgol, Ysgol Gynradd St Winefrides, Sir y Fflint**

## 3. Amrywiad o gyfleodd dysgu ar gael trwy bartneriaid unigol Cwlwm

### 3.1 Clybiau Plant Cymru Kids' Clubs

Mae Llywodraeth Cymru yn anelu at gael miliwn o siaradwyr Cymraeg erbyn 2050. Mae hyn yn nod hirdymor, ac mae gan y Sector Gofal Plant Allysgol rôl allweddol i'w chwarae wrth ei gyflawni. Er mwyn

cyflawni'r nod, bydd angen newidiadau o ran dulliau gweithredu a'r defnydd o'r iaith Gymraeg i annog yr holl staff, y plant a'u teuluoedd i ddatblygu eu sgiliau Cymraeg at ddefnydd cymdeithasol a gwaith wrth symud ymlaen.



Mae Clybiau Plant Cymru Kids' Clubs yn cydnabod pwysigrwydd datblygu'r iaith Gymraeg ac yn falch o ymgymryd â rôl weithredol wrth gyfrannu, drwy ein prosiectau, at darged Llywodraeth Cymru.

Fel rhan o Brosiect Cymraeg Gwaith, datblygwyd [astudiaethau achos](#) gyda dysgwyr Camau er mwyn dangos sut mae'r cwrs Camau wedi eu cefnogi i gynyddu'r defnydd o'r Gymraeg o fewn eu lleoliad.





I gefnogi gwaith prosiect Camau, a gyflwynir mewn partneriaeth â Cwlwm a'r Ganolfan Dysgu Cymraeg Genedlaethol, mae Clybiau Plant Cymru Kids' Clubs wedi datblygu adnoddau ychwanegol i gefnogi dysgwyr ar eu taith i'r Gymraeg.

Datblygwyd #MercherCymraeg er mwyn rhannu geirfa allweddol, yn wythnosol ar Ddydd Mercher trwy'r cyfryngau cymdeithasol, ac mae'n seiliedig ar themâu, tymhorau, diwrnodau ymwybyddiaeth a dathliadau gall lleoliadau argraffu posteri a'u harddangos yn eu lleoliad; gan wreiddio'r Gymraeg yn gyson yn ystod a thu hwnt i gwrs Camau. Dilynwch ni ar [Facebook](#), [Instagram](#) a [Twitter](#).

Mae [Camau Cymraeg Clybiau](#) yn adran ar wefan Clybiau Plant Cymru Kids' Clubs i sicrhau bod gan lleoliadau mynediad rhwydd at adnoddau Cymraeg amrywiol. Mae'r ystod o adnoddau sydd ar gael yn cynnwys geirfa allweddol a ddefnyddir mewn lleoliad o ddydd i ddydd; posteri, gweithgareddau a pheccyn Cymraeg Achlysurol, sy'n rhoi i lleoliadau'r holl gymorth ymarferol y bydd ei angen arnynt i ddechrau ar eu taith Gymraeg.

I gefnogi'r sector ymhellach eto, mae Clybiau Plant Cymru Kids' Clubs yn cefnogi aelodau gyda'r [Addewid Cymraeg](#).

## Prosiect CYMell

Gwyddom fod rhieni'n eu cael yn anodd dod o hyd i ddarpariaeth Gofal Plant Ôl-ysgol a gofal gwyliau drwy gyfrwng y Gymraeg o ansawdd da ac wedi ei gofrestru ag Arolygiaeth Gofal Cymru (AGC). Gwyddom hefyd am fuddion bod â mynediad at lleoliadau cyfrwng Cymraeg lle gall plant chwarae a chymdeithasu gan ddefnyddio'r Gymraeg - a phwysigrwydd hyn wrth iddynt symud ymlaen gyda'u haddysg cyfrwng Cymraeg.

Diolch i gyllid Llywodraeth Cymru, a dderbyniwyd trwy bartneriaeth Cwlwm, mae Clybiau Plant Cymru Kids' Clubs a'u prosiect **CYMell** yn ceisio gwneud y canlynol:



- cymell lleoliadau Gofal Plant Allysgol cyfrwng Cymraeg a dwyieithog i gofrestru ag AGC, gan roi cyfle iddynt gefnogi'r iaith Gymraeg a hefyd gynnig gofal plant mwy fforddiadwy er mwyn cynorthwyo teuluoedd i ddychwelyd i'w gwaith neu hyfforddiant drwy alluogi lleoliadau i gyflenwi'r Cynnig Gofal Plant a Gofal Plant sy'n Rhydd o Dreth.
- hyfforddi unigolion sy'n siarad Cymraeg mewn Gwaith Chwarae, gan gael gwared ar y rhwystr cymhwyster sy'n atal clybiau rhag dod yn gofrestredig ag AGC.
- cefnogi lleoliadau â'n Swyddogion Datblygu Busnesau Gofal Plant iaith Gymraeg penodedig.
- darparu cronfa grantiau i gefnogi lleoliadau sydd wedi ymrwymo i gofrestru, a fydd yn eu galluogi i dalu costau staff sy'n mynychu hyfforddiant a'r oriau sydd ynglŷn â gweithio tuag at gyflwyno cais i gofrestru.



Trwy brosiect **CYMell**, mae cronfa grantiau ar gael i'w cefnogi gyda newidiadau polisi, marchnata a chynaliadwyedd i annog Clybiau Gofal Plant Allysgol, sy'n gofrestredig ag AGC, i newid eu hiaith gweithredu i'r Gymraeg.

Mae Swyddogion Datblygu Busnesau Gofal Plant iaith Gymraeg, drwy brosiect **CYMell**, yn gweithio gyda – ac yn cefnogi – lleoliadau Gofal Plant Allysgol Cymraeg a dwyieithog i ennill cofrestriad gydag AGC. Mae cronfa grantiau ar gael i gefnogi lleoliadau sydd wedi ymrwymo i ddod yn gofrestredig ag AGC, sy'n eu galluogi i dalu costau staff a goresgyn y rhwystrau sy'n eu hatal rhag cofrestru.

Mae prosiect **CYMell** hefyd yn cyflenwi cymwysterau Gwaith Chwarae drwy gyfrwng y Gymraeg, gan wella gwybodaeth, sgiliau a phrofiadau chwarae plant. Mae bwrsariaeth ar gael i gefnogi lleoliadau i dalu'r costau ychwanegol sydd ynghlwm wrth aelodau o'r staff yn mynychu hyfforddiant. Yr hyfforddiant sydd ar gael yw: y Wobr Lefel 2 mewn Arferion Gwaith Chwarae, Wobr Lefel 3 NCFE mewn Pontio i Waith Chwarae, Diploma Lefel 2 NCFE mewn Gwaith Chwarae a Diploma Lefel 3 NCFE mewn Gwaith Chwarae.

## 3.2 Blynyddoedd Cynnar Cymru

Datblygwyd prosiect **Cydweith Cymraeg** i gefnogi canlyniadau polisi cenedlaethol ar drosglwyddo'r Gymraeg a'i defnydd mewn teuluoedd gyda'r nod o gyflwyno a chryfhau'r Gymraeg drwy ddull cydweithredol gyda rhieni, plant ac ymarferwyr. Mae'r prosiect yn rhoi'r cyfleoedd hygyrch i rieni ddysgu ac ymgysylltu â'r Gymraeg trwy rannu profiadau gyda'u plant yn y lleoliad, gan felly cryfhau'r berthynas rhwng rhiant ac ymarferydd.



Nod y prosiect yw cefnogi polisi cenedlaethol Llywodraeth Cymru ar drosglwyddo a defnyddio Cymraeg mewn teuluoedd drwy roi'r sgiliau a'r hyder i rieni ddefnyddio'r Gymraeg gartref, waeth beth yw lefel eu rhuglder.

Mae'r prosiect **Cydweith Cymraeg** wedi cwblhau ei flwyddyn beilot, a wnaeth 12 lleoliad gymryd rhan yn y prosiect ledled Cymru. Roedd y cyfnod peilot yn llwyddiant mawr, gyda lleoliadau'n cofleidio'r cyfleoedd i wreiddio'r Gymraeg trwy gerddoriaeth a chwarae.



*“Roedd y plant wrth eu bodd â synau'r drwm wrth i Kaycie chwarae hwiangerddi a defnyddio ein dychymyg a'n sgiliau chwarae rôl i fod yn frogaod sbegog. Diolch yn fawr iawn am ddod Kaycie! A diolch am y sesiwn bendigedig a gawsom! Diolch yn fawr.” - Grŵp Chwarae Gogledd Corneli.*



Rhoddodd y cyfnod peilot gyfle i Blynyddoedd Cynnar Cymru werthuso canlyniadau'r prosiect o ran ymgysylltu â rhieni, a chydabod y rhwystrau y mae angen iddynt eu goresgyn i ymgysylltu'n llwyddiannus â rhieni yn yr iaith Gymraeg. Rydym yn edrych ymlaen at gyflwyno'r prosiect ymhellach gyda'n Grwpiau Rhieni a Phlant Bach ledled Cymru.

Mae Polisi Cenedlaethol Llywodraeth Cymru o drosglwyddo iaith wedi nodi mai un ffordd o greu siaradwyr Cymraeg newydd yw annog a galluogi rhieni sy'n gallu siarad Cymraeg i wneud hynny gyda'u plant.



**Kaycie Millwater, Gweithiwr Cymorth Cymraeg Blynyddoedd Cynnar Cymru** sydd wedi datblygu a chyflwyno'r prosiect. Mae'n dweud "mae'r prosiect wedi cael effaith fuddiol ar rieni, a hefyd ar hyder ymarferwyr wrth ddefnyddio'r iaith. Datblygwyd sesiynau i ddefnyddio amrywiaeth o iaith, o un gair syml iawn yma ac acw, lle gwnaethom ddefnyddio o weithredoedd a meimiau i'r rhai sy'n newydd i'r iaith, i strwythurau iaith a brawddegau mwy cymhleth i'r rhai a allai fod wedi dysgu'r Gymraeg ond a 'gollodd hi' yn ddiweddarach pan oeddent yn oedolion. Mae wedi bod yn wych gweld rhieni'n dysgu Cymraeg trwy rannu profiadau gyda'u plant a'u gweld yn dysgu gyda'i gilydd. Yn ychwanegol i hyn oll oedd yr ymdeimlad o berthyn i rai rhieni, gyda rhieni o gefndiroedd amrywiol yn dweud bod gallu defnyddio ychydig o'r iaith wedi gwneud iddyn nhw deimlo'n rhan o'u cymuned."

Cefnogir rhieni i barhau i ddefnyddio'u Cymraeg yn dilyn y sesiynau trwy fagiau llyfrau, syniadau gweithgareddau y gellir eu defnyddio gartref, rhannu adnoddau drwy'r lleoliad a chyfeirio at ddigwyddiadau a grwpiau Cymraeg yn y gymuned leol. Mae prosiect **Cydweith Cymraeg** wedi rhoi'r sgiliau sydd eu hangen ar rieni i ddechrau nid yn unig ar eu taith Gymraeg eu hunain, ond hefyd taith iaith eu plentyn.

Anogir ymarferwyr i fynychu Camau, cwrs hyfforddiant Cymraeg pwrpasol y Ganolfan Dysgu Cymraeg Genedlaethol ar gyfer y sector blynyddoedd cynnar, gofal plant a gwaith chwarae, gyda'r Cydweith Cymraeg yn cael ei ddefnyddio i ategu'r dysgu sy'n digwydd trwy fodelu iaith a rhannu gweithgareddau a syniadau ymarferol ar sut y gall gweithredu'r Gymraeg edrych ar gyfer y lleoliad, yn enwedig i'r rhai nad ydynt yn gyfarwydd â defnyddio'r Gymraeg y tu allan i senarios rhagnodol iawn.

"Mae'r plant wedi bod wrth eu boddau gyda'r sesiynau, ar ôl yr un cyntaf, fe wnaethon ni sylwi arnyn nhw'n canu mwy o ganeuon yn Gymraeg ac yn defnyddio ymadroddion o gwmpas yr ystafell ddosbarth ac yn eu chwarae, yn enwedig wrth chwarae rôl. Ar ôl y sesiwn ddiwethaf mae'r plant wedi bod yn ymgysylltu mwy â'r llyfrau a'r tegau meddal gan greu eu straeon eu hunain a defnyddio geiriau Cymraeg y maen nhw'n gyfarwydd â nhw." - **Dechrau'n Deg Sant Paul**

Roedd peilot y **Cydweith Cymraeg** yn llwyddiant mawr, ac rydym yn edrych ymlaen at gyflwyno'r cynllun hwn ymhellach dros y flwyddyn nesaf.

### 3.3 Mudiad Meithrin



Mae'r siwrne i ddysgu Cymraeg yn un gyffrous, llawn cyfleoedd ac mae Mudiad Meithrin am fedru darparu cyfleoedd i bob aelod o'r teulu ymuno ar y siwrne honno gyda'u plentyn bach. Diolch i arian ychwanegol gan Lywodraeth Cymru, a dderbyniwyd drwy bartneriaeth Cwlwm, creodd Mudiad Meithrin adran newydd ar gyfer **Cynlluniau Dysgu Cymraeg**, yn ogystal â chryfhau cynllun trochi iaith **Croesi'r Bont**. Mae'r cyllid ychwanegol wedi caniatáu i Mudiad Meithrin adennill momentwm wrth gymhwyso'r gweithlu gofal plant (o fewn Cylchoedd Meithrin, meithrinfeydd ac ysgolion cynradd) i safonau gorfodol (cymwysterau Lefel 3), a hefyd cyflwyno'r cymhwyster Lefel 5 trwy gyfrwng y Gymraeg.

#### Cynlluniau Dysgu Cymraeg:

Gan gydnabod y cyfleoedd amrywiol sydd i ddysgu Cymraeg mae Mudiad Meithrin wedi penodi Rheolwr Cynlluniau Dysgu Cymraeg. Bydd Mari Rowlands yn arwain tîm **Clwb Cwtsh** a **Camau** yn sicrhau fod y ddau gynllun yn parhau i gynnig cefnogaeth bwrpasol i fynychwyr a dysgwyr y cynlluniau ac yn adnabod cyfleoedd hefyd i ddatblygu'r prosiectau pwysig hyn.

Mae **Clwb Cwtsh** wedi ei sefydlu yn llwyddiannus iawn ers rhai blynyddoedd bellach ac wedi ei ariannu gan Y Ganolfan Dysgu Cymraeg Genedlaethol. Mae'n darparu cyfleoedd dysgu Cymraeg hwyliog i rieni ac aelodau o'r teulu mewn cymunedau ar hyd a lled Cymru gyda chyd-destunau iaith bob dydd yn ganolbwynt i'r dysgu. Mae'r dysgu yn digwydd ar lein ac wyneb yn wyneb ac yn rhoi geirfa ddefnyddiol y gellir ei defnyddio gyda phlant bach y teulu. Fel mae'r enw yn awgrymu, mae **Clwb Cwtsh** yn cynnig awyrgylch ddiogel a chysurus i ddysgu Cymraeg ac mae croeso hefyd i blant bach ymuno yn y sesiynau wrth i weithgareddau canu a chwarae cael eu defnyddio fel rhan o'r dysgu. Mae gan [Clwb Cwtsh](#) nifer o adnoddau ac maent ar gael i gefnogi dysgwyr wrth iddynt barhau i ddysgu yn eu hamser eu hunain.

Rhwng Medi 2022 a Mawrth 2024, cofrestrodd 1533 o oedolion ar gyfer y sesiynau a darparwyd Clwb Cwtsh mewn 84 o leoliadau yn ogystal â darparu sesiynau rhithiol.



**Michelle Place**  
Learner

My name is Michelle, I live in Llantwit Major, Vale of Glamorgan. I registered for Clwb Cwtsh to gain an introduction into the Welsh language after recently relocating to the area from England. Clwb Cwtsh was recommended by officers of local bilingual baby groups, Ioga Babi and Amser Stori. The course content, length and timings were ideal to complete during maternity leave and the relaxed and friendly virtual class with Rachel made the learning process very pleasant. Each week I was able to understand more vocabulary during the bilingual baby classes and I also learnt Welsh nursery rhymes.

The friendly style of the sessions allowed for flexibility of being able to quickly pop off camera to attend to my daughter if needed or even to have her join me on camera during the session. Each session was engaging and interactive that my initial apprehension quickly disappeared.

Completing the Clwb Cwtsh sessions motivated me to continue learning as I thoroughly enjoyed the introduction to the Welsh language. I have since enrolled onto a Welsh course for beginners with the National Centre for Learning Welsh. As well as continuing to attend bilingual baby groups we are now introducing more Welsh into the home through nursery rhymes and reading bilingual children's books with our daughter. We intend to send our daughter to a Welsh medium school in the future and therefore look forward to more Welsh being spoken at home.



**Vikki Phillips**  
Dysgwr / Learner

Fy enw i yw Vikki, rwy'n byw yn Sir Benfro. Roedd Clwb Cwtsh yn help mawr i mi ddefnyddio mwy o Gymraeg o gwmpas ein cartref a gyda William, fy mab. Rydyn ni eisiau iddo dyfu lan yn siarad Cymraeg a dyma oedd y ffordd berffaith i ddechrau. Mae William yn hoff iawn o ganeuon a straeon, mae Clwb Cwtsh wedi rhoi'r hyder i mi ddarllen a chanu efo fo.

My name is Vikki, I live in Pembrokeshire. Clwb Cwtsh was a big help for me to use more Welsh around our home and with William. We want him to grow up speaking Welsh and this was the perfect way to start. William loves songs and stories, Clwb Cwtsh has given me the confidence to read and sing with him.



**Sarah Williams**  
Dysgwr / Learner

Fy enw i yw Sarah Williams, rwy'n byw yng Nghil-y-coed, Sir Fynwy. Dwi wrth fy modd gyda'r ffaith bod Clwb Cwtsh wedi fy helpu i siarad Cymraeg gyda fy mhiant. Mae sesiynau Clwb Cwtsh wedi helpu gyda fy hyder i siarad Cymraeg yn ddyddiol. Mae popeth ddysgais yn Clwb Cwtsh yn cael ei ddefnyddio'n ddyddiol gyda'r plant, mae hyd yn oed fy mhientyn 18 mis oed yn deall gorchmynion, anifeiliaid a bwyd.

My name is Sarah Williams, I live in Caldicot, Monmouthshire. I love the fact Clwb Cwtsh helps talking Welsh to my children. Clwb Cwtsh sessions helped with my confidence to speak in Welsh on a daily basis. Everything thing I learned in Clwb Cwtsh is used daily with the children, even my 18 month old is understanding commands, animals and food.





## Croesi'r Bont:

Mae cynllun [Croesi'r Bont](#) wedi ei sefydlu fel un o brif gynlluniau Mudiad Meithrin ac erbyn hyn mae 138 o Gylchoedd Meithrin a meithrinfeydd dydd yn rhan o'r cynllun. Cynllun trochi iaith y Mudiad yw Croesi'r Bont. Mae'n brosiect unigryw sydd yn rhoi arweiniad a chanllaw trylwyr i ymarferwyr ar sut i siarad Cymraeg efo plant bach y cylch bob amser. Mae'r cynllun arloesol hwn yn cynnig cefnogaeth swyddog iaith i'r cylch ynghyd â phhecyn o ganeuon a geirfa/patrymau iaith sydd i'w defnyddio drwy gydol y dydd. Mae plant bach yn caffael iaith yn hawdd gan eu bod yn y broses brysur o ddysgu a datblygu. Mae'r cynllun wedi ehangu eleni i gynnig cefnogaeth iaith i ddarpariaethau cyfrwng Saesneg mewn cydweithrediad â Blynyddoedd Cynnar Cymru, er mwyn dechrau'r lleoliadau ar y daith i fod yn ddarparwyr gofal cyfrwng Cymraeg. Dyma enghraifft o arfer da mewn Cylch Meithrin:



### [Croesi'r Bont – Cylch Meithrin Min y Ddôl](#)

“Addysgu: Mae ymarferwyr yn gwneud y mwyaf o gyfleoedd i fodelu'r iaith Gymraeg yn effeithiol, drwy ganu bywiog a pharhaus i gyd-fynd â threfn ddyddiol y lleoliad.” **Estyn - Cylch Meithrin Bysedd bach 2023**

“Mae defnyddio cynllun trochi safonol a phwrpasol yn y blynyddoedd cynnar wedi bod yn allweddol i'n gwaith wrth i ni fynd i'r afael ag effaith y pandemig.” **Mr Martin Evans, Pennaeth Ysgol Gynradd Pontardawe**



“Mae'r plant wrth eu boddau gyda'r caneuon ac mae'r patrymau iaith yn syml iawn i'w deall. Rydym wir wedi gweld cynnydd sylweddol mewn hyder wrth i'r plant gymryd rhan mewn sgwrs Gymraeg drwy gydol y flwyddyn.



**Aelod o staff Cylch Meithrin**

Yn ychwanegol at brif gynllun **Croesi'r Bont** mae cynllun **Camfa** sydd yn gyflwyniad i'r dull trochi ac wedi ei gynllunio ar gyfer lleoliadau dwyieithog sydd am ddatblygu eu defnydd o'r Gymraeg. Yn yr un modd mael cynllun **Clebran** sydd wedi ei greu yn arbennig ar gyfer meithrinfeydd dydd (cyfrwng Saesneg nad ydynt yn aelodau o'r Mudiad) sydd â staff sydd am ddatblygu eu defnydd o'r Gymraeg. Gall lleoliad nad ydyn nhw yn aelod o'r Mudiad wneud cais i brynu gwasanaeth **Clebran** ac elwa o arbenigedd a gwybodaeth staff y tîm. Ariennir cynllun Clebran eleni gan awdurdodau lleol Sir Benfro, RhCT, Caerdydd a Casnewydd.

### Cam Wrth Gam:

Mae gan **Cam wrth Gam** flynyddoedd o brofiad llwyddiannus yn darparu cymwysterau Gofal Plant Lefel 3 trwy gyfrwng y Gymraeg.

Mae'n wych bellach gallu cynnig y cymhwyster Arweinyddiaeth a Rheoli Lefel 5 i'r rheiny sy'n dymuno datblygu eu gyrfaoedd fel arweinwyr a dirprwyon ym maes Gofal Plant, Chwarae, Dysgu a Datblygu.

 mudiad meithrin

**Cam • wrth • Gam**

Arbenigwyr Cymwysterau Gofal Plant

Childcare Qualifications Specialists





### 3.4 NDNA Cymru

Mae NDNA Cymru yn cefnogi eu haelodau ar daith y Gymraeg, i sicrhau bod hyn yn brofiad plaserus.



Rydym wedi diweddarau ein tudalennau iaith Gymraeg ar [wefan NDNA](#), er mwyn i ddysgwyr ddod o hyd i gymorth yn haws. Mae'r wefan yn cynnwys teils amrywiol i gefnogi'r rhai sy'n cychwyn ar eu taith Gymraeg i helpu hyfforddiant i ddylanwadu ar ymarfer, y teils yw:

- **Cefnogaeth i weithredu'r Gymraeg mewn meithrinfeydd a lleoliadau blynyddoedd cynnar**

- » gall y tîm gefnogi trwy wahanol fathau o gyfathrebu
- » rydym yn darparu cymorth pwrpasol i'ch helpu chi a'ch tîm ar eich taith Gymraeg

- **Camau**

- » clywch am gwrs Camau sy'n gwrs Cymraeg wedi'i deilwra i'r sector blynyddoedd cynnar a gofal plant.
- » cefnogaeth gan dîm NDNA

- **NDNA yn dathlu dyddiadau allweddol**

- » clywch staff NDNA yn dathlu dyddiadau allweddol ar ein fideos
- » cyfle i glywed yr iaith

- **Adnoddau – llw o adnoddau**

- » taflenni ffeithiol, yn ymdrin â phynciau amrywiol o'r tywydd i weithgareddau
- » taflenni ffeithiau fideo, sy'n cynnig cyfleodd i glywed yr ynganiad
- » Polisiâu a Gweithdrefnau
- » Ffurflenni Damweiniau Dwyieithog





- **Gweminarau**

- » gweminarau misol Cymraeg am ddim ar bynciau amrywiol i ymarferwyr a phlant
- » dyfyniadau o leoliadau eraill sydd wedi mynychu gweminarau

- **Fideos Cymraeg**

- » nifer o fideos gan gynnwys cyfieithiadau cyffredinol a fydd yn helpu staff i weithredu'r Gymraeg gyda phlant, rhieni, cydweithwyr a sefydliadau eraill
- » fideos Cymraeg o ganeuon a straeon gellir eu defnyddio gyda'r plant yn eich lleoliad
- » gellir defnyddio'r fideos i gyd gyda'r plant o fewn eich lleoliad

- **Addewid Cymraeg**

- » defnydd o'r Gymraeg yn eich lleoliad
- » dangos sut yr ydych yn gweithio tuag at y Cynnig Rhagweithiol
- » taflen ffeithiol am ddim ar y Cynnig Rhagweithiol
- » taflen ffeithiol am ddim ar yr Addewid Cymraeg



Mae Kim Lewis-Davies, Rheolwr Datblygu'r Gymraeg NDNA, wrth law i'ch cefnogi'r holl ffordd wrth wreiddio'r Gymraeg a symud tuag at fod yn lleoliad dwyieithog.

Mae gan NDNA Cymru dudalen Facebook breifat gymunedol gaeedig. Mae'r lle diogel hwn yn fan lle gallwch ddod i glywed yr iaith a'r ymarfer Cymraeg hefyd. Mae'r dudalen hon yn cynnwys brawddeg yr wythnos, caneuon, straeon, a dathliadau o ddyddiadau allweddol. Ynghyd â dathlu dyddiadau allweddol drwy'r dudalen Facebook, rydym hefyd yn dathlu dyddiadau allweddol Cymraeg drwy gynnal gweminarau. Cynhelir ein gweminarau hefyd ar gyfer sesiynau grŵp fel amser stori.

Gall Kim gefnogi eich lleoliad gyda syniadau ar sut i weithredu hyn. Er enghraifft, trawsnewid y gornel gartref yn gaffi. Ar y fwydlen cynigiwch eitemau fel cawl, cacennau cri, caws pob, bara brith, a mwy. Defnyddiwch arwyddion Cymraeg, ac yn y blaen. Am gefnogaeth bellach anfonwch neges [cymraegiaith@ndna.org.uk](mailto:cymraegiaith@ndna.org.uk).

Gall tîm NDNA Cymru eich cefnogi i wreiddio'r Gymraeg yn eich ymarfer bob dydd a'ch cyfeirio at wefannau ac adnoddau defnyddiol eraill a'ch cefnogi gyda'ch polisïau dwyieithog.

Mae Julie Williams, Gweinyddwr Iaith Gymraeg NDNA, yn cadw mewn cysylltiad â'n haelodau, gan gynnig cefnogaeth a'u hannog gyda'r Gymraeg. Mae Julie ar gael i gynnig cefnogaeth gyda'r Gymraeg gan gynnwys cynnig sgysrsiau ymarfer un i un; cysylltu chi â'r dudalen Facebook; cefnogaeth gydag archebion ar weminarau. Am ragor o wybodaeth, anfonwch e-bost at Julie yn [cymraegiaith@ndna.org.uk](mailto:cymraegiaith@ndna.org.uk)

Cychwynnodd **Meithrinfa Gofal Dydd Hollies, Caerdydd** ar y daith Camau. Roedden nhw'n defnyddio Cymraeg achlysurol drwy'r feithrinfa ac yn awyddus i ehangu yn yr ardal hon.

Ein nod yw:

*meithrin datblygiad yr iaith a diwylliant Cymraeg i ddarparu continwwm o ofal ac addysg rhwng y cartref a'r feithrinfa.*

Bu i ddau o'r staff, Kim a Sam, gwblhau'r cwrs Hunan-astudio Camau ar-lein. Mae'r cwrs Cymraeg hwn wedi'i deilwra i'r sector gofal plant a blynyddoedd cynnar. Mae Camau Mynediad 1 wedi rhoi'r Gymraeg sylfaenol iddynt, megis lliwiau, rhifau, ynganiadau, a chyfarchion.



**Dyweddodd Kim:** “Roedd y cwrs yn ddefnyddiol gan ei fod wedi adnewyddu gwybodaeth flaenorol ac roedd yn dda gallu gwneud hyn ar fy amser fy hun.”

Yma yn yr Hollies, rydym yn darparu cyfleoedd dysgu dwyieithog ac yn gwneud pob ymdrech i gyfarch pobl yn y lleoliad yn ddwyieithog. Mae peth o'n gwaith papur rhagarweiniol bellach ar gael yn ddwyieithog.

Rydym yn cofleidio ac yn dathlu'r iaith a'r diwylliant Cymraeg drwy wneud dyddiadau arbennig drwy gydol y flwyddyn a thrwy straeon, canu ac amrywiaeth o weithgareddau dyddiol amser cylch.

**Dywedodd Sam:** “Erbyn hyn rwy'n teimlo'n fwy hyderus i ddefnyddio mwy o Gymraeg yn y lleoliad ac i sgwrsio gyda'r plant sy'n siarad Cymraeg yn rhugl. Roedd y cwrs yn bodloni disgwyliadau ac rwyf bellach yn gwneud y lefel Sylfaen .1”

Rydym wedi mynychu 2 o weminarau iaith Gymraeg NDNA Cymru, “Dydd Miwsig Cymru” ac “amser stori”. Mae'r plant wir yn mwynhau'r gweminarau.

Mae'r Gymraeg yn cael ei hymgorffori yn ddyddiol drwy gyfrwng Cymraeg achlysurol, canu a straeon Cymraeg, a byrddau arddangos dwyieithog.

Darllenwch [astudiaethau achos](#) eraill gan ymarferwyr yn siarad am fanteision dysgu Cymraeg a'r gefnogaeth gan NDNA Cymru.





### 3.5 PACEY Cymru

Mae PACEY Cymru, fel partner yng nghonsortiw Cwlwm, yn derbyn cyllid gan Lywodraeth Cymru i gefnogi gwaith y llywodraeth o gyflawni ymrwymadau'n ymwneud ag ehangu gofal plant cyfrwng Cymraeg.

Fel rhan o hyn mae PACEY Cymru yn gallu darparu pecyn amrywiol o gymorth i aelodau. Mae gwybodaeth am hyn ar [wefan PACEY](#). Mae hyn yn cynnwys:



- Mentora a chymorth ôl gofal i aelodau sy'n cynnal hyfforddiant Camau i alluogi ymarferwyr i fagu hyder yn eu defnydd o'r Gymraeg.
- Gweminarau misol i'r rheini heb fawr o sgiliau Cymraeg neu ddim sgiliau Cymraeg a hefyd ar gyfer y rhai sy'n dymuno meithrin ar eu hyder i ddefnyddio'r iaith.
- Yr Addewid Cymraeg (yn unol â'r manylion a rannwyd uchod).
- Mynediad i adnoddau aelodau ar amrywiaeth o bynciau sy'n gysylltiedig ag iaith a diwylliant Cymru.

Mae hyn hefyd yn cynnwys [cymorth ychwanegol](#) i'r rhai sydd am gofrestru'n benodol neu ehangu eu gwasanaethau er mwyn eu galluogi i gyflwyno darpariaeth ddwyieithog neu gyfrwng Cymraeg. I'r rhai sy'n bodloni'r gofynion cymhwysedd mae hyn yn cynnwys mynediad at hyfforddiant cyn-gofrestru wedi'i ariannu a gwasanaeth cyfieithu polisïau a gweithdrefnau ochr yn ochr â chefnogaeth barhaus.



*“Mae'r cynnig gwasanaeth hwn gan PACEY Cymru yn golygu llawer i mi fel busnes gwarchod plant. Erbyn hyn, rwy'n teimlo'n hyderus o allu cynnig fy mholisiau a gweithdrefnau i rieni yn ddwyieithog. Mae hyn yn golygu fy mod nawr yn gallu hysbysebu fy musnes yn gwbl ddwyieithog ac yn gallu darparu'r cynnig rhyngweithiol.” – Kate, aelod PACEY.*



I gefnogi aelodau sydd am ddefnyddio straeon i hyrwyddo diwylliant a hanes Cymru mae PACEY Cymru wedi ymuno â'r athro a storïwr blynyddoedd cynnar profiadol, Cath Little, i ddatblygu'r cyrsiau clyfar CEY canlynol sydd ar gael i aelodau PACEY:

- Beth am adrodd straeon o Gymru - Mae'r cwrs hwn yn edrych ar ddefnyddio straeon o Gymru i gyflwyno plant ifanc i hanes a diwylliant Cymru. Gyda fideo storïol, awgrymiadau da a syniadau dilyniant ysbrydoledig ac ymarferol, bydd y cwrs hwn yn eich helpu i gychwyn ar rannu straeon sy'n hybu diwylliant Cymru.
- Sut i greu stori leol – Gall straeon lleol, lleoliadau a phobl gefnogi cysylltiad gyda'n cymunedau a'n dealltwriaeth o hanes a diwylliant Cymru. Archwiliwch sut i greu stori leol i gyflwyno hanes a diwylliant lleol i blant yng Nghymru.

Gall aelodau gael mynediad i'r rhain drwy [wefan PACEY](#). Os nad ydych yn aelod eto gallwch dreialu [CEY smart am ddim](#) gyda chysiau sampl sy'n cynnwys cwrs ar ddefnyddio caneuon a rhigymau i gefnogi datblygiad Cymraeg.

---

**Am fwy o wybodaeth am unrhyw un o'r cynlluniau dysgu Cymraeg cysylltwch â phartneriaid Cwlwm:**



[www.clybiauplantcymru.org](http://www.clybiauplantcymru.org)



<https://earlyyears.wales/>



<https://www.meithrin.cymru/>



<https://www.ndna.org.uk/>



[www.cwlwm.org.uk](http://www.cwlwm.org.uk)



<https://www.pacey.org.uk/>



## 4. Eisteddfod Genedlaethol

Eleni bydd yr Eisteddfod yn cael ei chynnal ym Mharc Ynysangharad, Pontypridd rhwng 3 a 10 Awst a diolch i gyllid ychwanegol Llywodraeth Cymru o £350,000 i deuluoedd incwm is, bydd 18,400 o drigolion Rhondda Cynon Taf yn gallu cael talebau mynediad a bwyd am ddim.

Dywedodd Betsan Moses, Prif Weithredwr yr Eisteddfod, “Rydyn ni’n ddiolchgar iawn i Lywodraeth Cymru am eu cefnogaeth er mwyn sicrhau fod trigolion lleol yn cael cyfle i ymweld â’r Eisteddfod eleni.

“Bydd y cynnig yn cynnwys tocyn am ddim i’r Maes ynghyd â thalebau bwyd, ac rydyn ni’n meddwl ei fod yn hollbwysig ein bod ni’n gallu cynnig mwy na thocyn Maes er mwyn sicrhau bod ein gŵyl yn hygyrch i bawb sy’n dymuno dod draw i Barc Ynysangharad ddechrau Awst, gan wneud yn siŵr bod ein hymwelwyr yn cael diwrnod arbennig yn cael blas ar ein hiaith a’n diwylliant ar stepen y drws.





## 5. Teulu Cymru – Gofal Plant a Chymorth i'r Teulu

Mae Llywodraeth Cymru wedi lansio [Teulu Cymru](#), brand newydd sy'n dod â'i phrif ymgyrchoedd gofal plant a magu plant ynghyd o dan un ymbarél.

Mae Teulu Cymru yma ar gyfer rhieni a theuluoedd plant 0-18 oed, gan eu cyfeirio at lawer o wahanol ffynonellau Cymorth ymarferol ac ariannol Llywodraeth Cymru.

O awgrymiadau magu plant a chyngor datblygu arbenigol i helpu gyda chostau gofal plant, mae Teulu Cymru yn ei gwneud hi ychydig yn haws i rieni ddod o hyd i'r cymorth hwn mewn un lle.

**Croeso i'r Teulu!**



## 6. Siarad gyda Fi

Newydd: taflen ffeithiau dwyieithrwydd 'Siarad gyda fi' - ewch i'n taflen ffeithiau am wybodaeth a chyngor ar ddwyieithrwydd:

[Defnyddio mwy nag un iaith gyda'ch plentyn](#)



**Defnyddio mwy nag un iaith gyda'ch plentyn**

Gall defnyddio mwy nag un iaith gael ei alw'n ddwyieithrwydd neu amlieithrwydd.

Mae bod yn ddwyieithog yn ased!

**Bod yn ddwyieithog**  
Mae bod yn ddwyieithog yn ased (mantais) oherwydd gall helpu plant i:

- Gysylltu â'u diwylliant
- Siarad ag aelodau o'u teulu
- Cymdeithasu gydag eraill.

Mae gan blant un iaith orau yn bennaf, a dyma'u iaith dewisol.

Mae gan blant dwyieithog yr un siawns o gael anawsterau wrth ddysgu siarad â iaith sydd ond yn dysgu un iaith.

**Beth i'w wneud:**

- Ymunwch â chwarae eich plentyn a dilyn ei arweiniad.
- Siaradwch am beth mae eich plentyn yn ei wneud yn eith iaith dewisol.
- Rhannwch lyfrau yn y ddwy iaith. Peidiwch â phoeni am ddarllen y geiriau, gallwch siarad am y lluniau neu greu stori.
- Peidiwch â phoeni os yw eich plentyn yn cymryd amser i siarad yn un o'i ieithoedd, yn enwedig pan fydd yn mynd i rywle newydd. Mae'n rhan arferol o ddysgu iaith. Rhowch amser i'ch plentyn gyfathrebu a pheidiwch â rhoi pwysau ar eich plentyn i siarad.
- Cofiwch dderbyn a chanmol cyfathrebu ym mha bynnag iaith mae'r plentyn yn dewis ei defnyddio.

**Defnyddio mwy nag un iaith i'w defnyddio?**

Peidiwch yr iaith (neu'r ieithoedd) sydd chi'n hyderus ynddi (ynddynt) amser, i wneud yn siŵr eich bod yn rhoi'r modelau gorau o eiriau a gramadeg i'ch plentyn (eich iaith dewisol).

**Dyfyniad gan riant am fod yn ddwyieithog...**

Mae'n ehangu'r meddwl. Mae'n cynnig ymwybyddiaeth bod lleoedd a phobl y tu hwnt i'r diwylliant uniongyrchol.

Os ydych chi'n poeni, gofynnwch i'ch ymwelydd iechyd, gweithiwr chwarae, gofalwr plant neu ymarferydd ysgol am wybodaeth.

Cael rhagor o wybodaeth





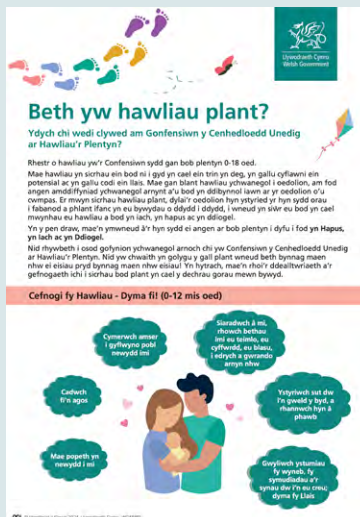
# 7. Dull Chwarae, Dysgu a Gofal Plentyndod Cynnar ar gyfer plant 0-5 oed yng Nghymru; Taflenni Hawliau Plant

Cyhoeddwyd nifer o daflenni yn cynnwys ar 25 Ebrill fel rhan o ddull Chwarae, Dysgu a Gofal Plentyndod Cynnar Llywodraeth Cymru ar gyfer plant 0–5 oed yng Nghymru:

- beth yw hawliau plant,
- Confensiwn y Cenhedloedd Unedig ar Hawliau'r Plentyn
- Sut i gefnogi hawliau babanod a phlant ifanc o 0-5 oed

Mae'r [daflen A3](#) wedi cael ei datblygu ar gyfer ymarferwyr ac mae'r pedair [taflen A4](#) wedi cael eu datblygu ar gyfer rhieni. Mae'r ddwy set yn cwmpasu Dyma fi! (0-12 mis) Rwy'n archwilio! (1-2 oed) Edrychwch arna i nawr! (2-3 oed) a Gwylwch fi'n mynd, dyma fi'n dod! (3-5 mlwydd oed).

Mae croeso i chi ledaenu'r taflenni hyn i'ch cydweithwyr, rhwydweithiau ehangach a'u lan lwytho i wefannau presennol ar gyfer y rhai a fyddai â diddordeb/yn eu gweld yn ddefnyddiol.







## 8. Arolwg Incwm a Gwariant Darparwyr Gofal Plant

Lansiodd Llywodraeth Cymru arolwg ddydd Mercher 1 Mai 2024 sy'n holi darparwyr gofal plant ynghylch eu hincwm a'u gwariant. Mae'r arolwg hwn yn gyfle i roi gwybod inni am unrhyw heriau ariannol sy'n wynebu'r sector. Bydd y dystiolaeth a gasglwn yn cael ei defnyddio, ochr yn ochr â data arall ar chwyddiant a chyflogau, yn helpu i lywio penderfyniadau polisi a wnawn – sy'n cynnwys ynghylch y cyfraddau a dalwn am raglenni ag ariennir, a mathau eraill o gymorth yr ydym yn eu cynnig i ddarparwyr. Felly, mae'n bwysig bod cynifer o wasanaethau â phosibl yn ei gwblhau.

Bydd yr arolwg ar gael am tua chwe wythnos, a gallwch ei weld [yma](#).

## 9. Sianel Dewin a Doti

Yn gynharach yn y flwyddyn fe lansiodd Mudiad Meithrin sianel YouTube yn llwyddiannus ar gyfer Dewin & Doti, cymeriadau annwyl y Mudiad. Beth am wylïo'r fideos yn eich sesiynau a rhannu'r QR gyda'ch staff, teuluoedd a'r gymuned yn gyffredinol. Dilynwch y dolenni hyn i wylïo fideos cyntaf y sianel:

- [Dewin a Doti - YouTube](#)
- [Amser Stori Ffrindiau'r Goedwig || Dewin a Doti || Mudiad Meithrin \(youtube.com\)](#)
- [Helfa Drysor Cywion Bach || Dewin a Doti || Mudiad Meithrin \(youtube.com\)](#)
- [Amser Canu Ffrindiau'r Goedwig || Dewin a Doti || Mudiad Meithrin \(youtube.com\)](#)



**Sianel Gymraeg newydd  
sbon i blant bach a'u  
teuluoedd**

***A brand new Welsh channel  
for young children and their  
families***

**Tanysgrifia heddiw** [youtube.com/@DewinaDoti](https://youtube.com/@DewinaDoti)

i helpu Dewin i gyrraedd ei darged o 10,000 o danysgrifwyr er mwyn i'r sianel fod ar blattform YouTube Kids.

***Subscribe today*** [youtube.com/@DewinaDoti](https://youtube.com/@DewinaDoti)

*to help Dewin reach his target of 10,000 subscribers which will allow the channel to appear on YouTube Kids.*





[www.cwlwm.org.uk](http://www.cwlwm.org.uk)

Mae partneriaeth Cwlwm yn cynnwys y sefydliadau isod:



**CLYBIAU PLANT CYMRU KIDS' CLUBS**

Bridge House, Station Road, Llanishen, Caerdydd CF14 5UW  
Ffôn: 029 2074 1000 E-bost: [info@clybiauplantcymru.org](mailto:info@clybiauplantcymru.org)



**BLYNYDDOEDD CYNNAR CYMRU**

Uned 1, Iard y Cowper, Ffordd Curran, Caerdydd, CF10 5NB  
Ffôn: 029 2045 1242 E-bost: [info@earlyyears.wales](mailto:info@earlyyears.wales)



**MUDIAD MEITHRIN**

Y Ganolfan Integredig, Boulevard de Saint-Brieuc, Aberystwyth, Ceredigion SY23 1PD  
Ffôn: 01970 639639 E-bost: [post@meithrin.cymru](mailto:post@meithrin.cymru)



**NDNA CYMRU**

NDNA Cymru, 3 Connaught House, Riverside Business Park, Ffordd Benarth, Conwy LL32 8UB  
Ffôn: 01824 707823 E-bost: [wales@ndna.org.uk](mailto:wales@ndna.org.uk)



**PACEY CYMRU**

Room G16, The Maltings, East Tyndall Street, Caerdydd CF24 5EZ  
Ffôn: 02920 351407 E-bost: [paceycymru@pacey.org.uk](mailto:paceycymru@pacey.org.uk)